

***Diagnoza na potrzeby wyznaczenia
obszaru zdegradowanego i obszaru rewitalizacji
na terenie Gminy Włoszczowa***

projekt 1.0 do konsultacji społecznych



INICJATYWAŁOKALNA.PL
SP. Z O.O.

Grudzień 2024

Spis treści

Wstęp.....	3
1. Charakterystyka Gminy Włoszczowa	4
2. Metodologia wyznaczenia obszaru zdegradowanego i obszaru rewitalizacji	11
3. Delimitacja obszaru zdegradowanego – analiza wskaźników.....	16
3.1. Sfera społeczna.....	16
3.2. Sfera gospodarcza.....	18
3.3. Sfera przestrzenno-funkcjonalna	20
3.4. Sfera techniczna	22
3.5. Sfera środowiskowa	24
3.6. Wyniki diagnozy w poszczególnych sferach.....	30
4. Obszar zdegradowany na terenie Gminy Włoszczowa	35
5. Obszar rewitalizacji na terenie Gminy Włoszczowa.....	37
Spis map	58
Spis schematów	59
Spis tabel	59
Załącznik 1. <i>Matryca ze wskaźnikami przedstawiającymi stan kryzysowy na terenie poszczególnych jednostek referencyjnych w Gminie Włoszczowa</i>	60

Wstęp

W związku z przemianami społeczno-gospodarczymi wywołanymi procesem globalizacji oraz transformacją ustrojową i wyzwaniem gospodarki wolnorynkowej, obok zmian korzystnych, zachodzi szereg niekorzystnych procesów na obszarach jednostek samorządu terytorialnego, takich jak degradacja tkanki materialnej oraz narastające problemy w sferach społecznej i gospodarczej. W takiej sytuacji strategiczne programowanie rozwoju gminy, a w szczególności procesu rewitalizacji, musi być oparte na wynikach analiz zróżnicowania koncentracji zjawisk kryzysowych wewnątrz gminy. Takie podejście umożliwia zaplanowanie działań odpowiadających na indywidualny zestaw zidentyfikowanych problemów na danym obszarze.

Podstawę formalno-prawną dla prowadzenia procesu rewitalizacji przez gminę, w zakresie swoich właściwości, stanowi *Ustawa z dnia 9 października 2015 r. o rewitalizacji* (Dz. U. z 2024 r. poz. 278).

Na mocy art. 3 ust. 1 ww. ustawy: „przygotowanie, koordynowanie i tworzenie warunków do wdrożenia i prowadzenia procesu rewitalizacji stanowią zadania własne gminy”. Zgodnie z art. 8 i 11 ust. 2, w przypadku gdy gmina zamierza realizować ww. zadania własne: „rada gminy wyznacza, w drodze uchwały, z własnej inicjatywy albo na wniosek wójta, burmistrza albo prezydenta miasta, obszar zdegradowany i obszar rewitalizacji. Do wniosku załącza się diagnozę (...) potwierdzającą spełnienie przez obszar zdegradowany i obszar rewitalizacji przesłanek ich wyznaczenia”.

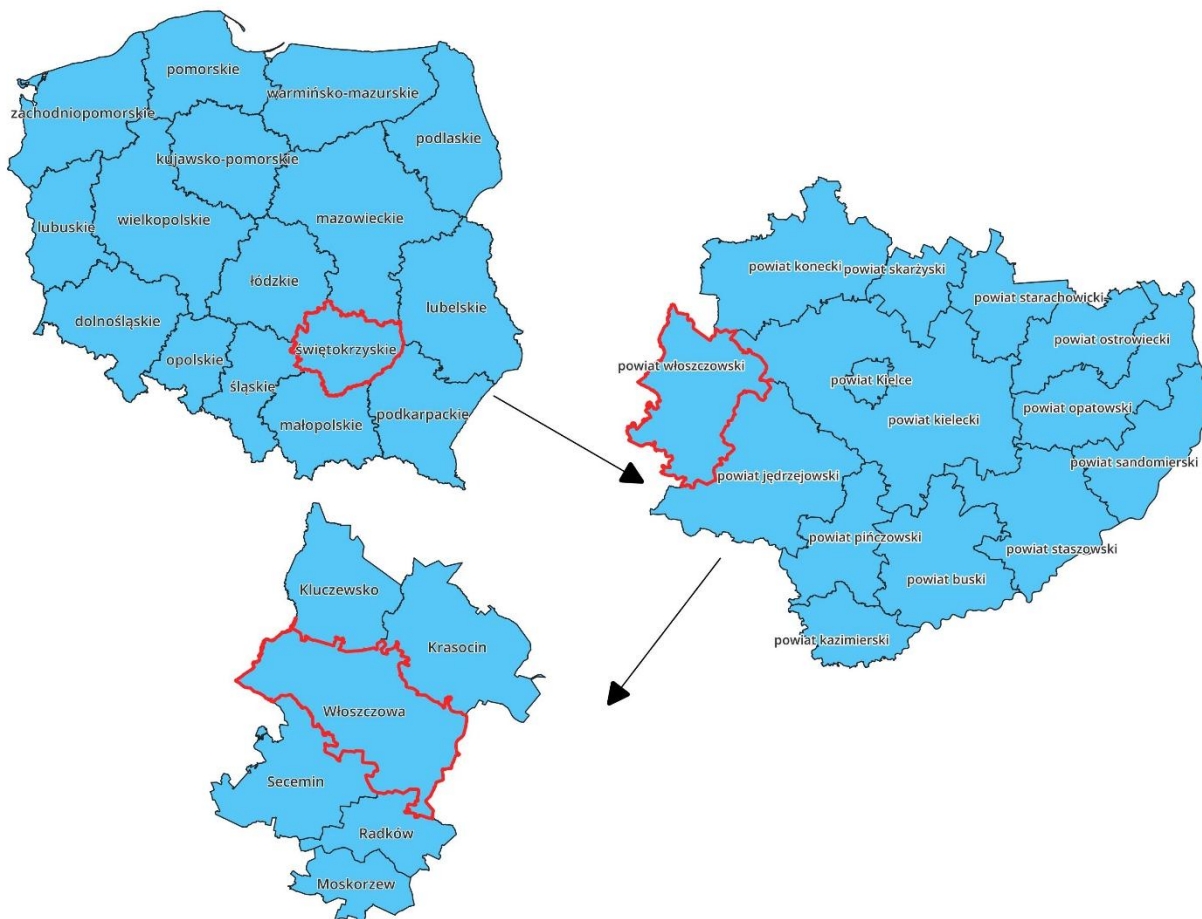
Niniejszy dokument obejmuje diagnozę Gminy Włoszczowa, która służy zidentyfikowaniu obszarów gminy w stanie kryzysowym z powodu koncentracji negatywnych zjawisk w sferze społecznej oraz co najmniej jednej z następujących sfer: gospodarczej, środowiskowej, przestrzenno-funkcjonalnej i technicznej. Analiza obejmuje cały obszar gminy w podziale na ustalone jednostki referencyjne, a przeprowadzona została w oparciu o obiektywne i weryfikowalne mierniki oraz metody badawcze dostosowane do lokalnych uwarunkowań.

Diagnoza stanowi podstawę do podjęcia przez Radę Miejską we Włoszczowie uchwały w sprawie wyznaczenia obszaru zdegradowanego i obszaru rewitalizacji na terenie Gminy Włoszczowa, dla którego sporządzony zostanie Gminny Program Rewitalizacji.

1. Charakterystyka Gminy Włoszczowa

Gmina Włoszczowa położona jest w zachodniej części województwa świętokrzyskiego, w powiecie włoszczowskim i jest gminą miejsko-wiejską (mapa 1). Powierzchnia gminy wynosi 254,6 km², w 2023 roku zamieszkiwało ją 18 578 osób. W skład gminy wchodzi 25 sołectw, a siedzibą jej organów jest Miasto Włoszczowa.

Mapa 1 Położenie Gminy Włoszczowa na tle województwa świętokrzyskiego i powiatu włoszczowskiego



Źródło: Opracowanie własne

Gmina Włoszczowa graniczy: od północy z Gminą Kluczewsko (powiat włoszczowski), od północnego-wschodu z Gminą Krasocin (powiat włoszczowski), od wschodu z Gminą Małogoszcz oraz Gminą Oksa (powiat jędrzejowski), od południa z Gminą Radków oraz Gminą Secemin (powiat włoszczowski), natomiast od zachodu z Gminą Koniecpol (powiat częstochowski, województwo śląskie) oraz Gminą Żytno (powiat radomszczański, województwo łódzkie). Gmina Włoszczowa położona jest w ciągu dróg wojewódzkich: 786, 742, 785, którymi odbywa się ruch tranzytowy w kierunku Kielc, Częstochowy, Katowic, Łodzi czy Jędrzejowa. Na terenie Gminy Włoszczowa znajduje się linia kolejowa nr 4, znana również jako Centralna Magistrala Kolejowa (CMK) o znaczeniu międzyregionalnym, łącząca Śląsk z Warszawą, która przebiega przez środek gminy z północnego wschodu na południowy zachód. Od strony zachodniej Włoszczowa ma dostęp do linii kolejowej międzynarodowej E65, przystosowanej do ruchu pasażerskiego. Linia kolejowa numer 4, stanowiąca obiekt będący w zasobach kolejnictwa Unii Europejskiej, aktualnie dostosowana jest do kursowania pociągów z prędkością od 200 do 250 km/h. W Gminie Włoszczowa znajduje się stacja Włoszczowa Północ, z której odjeżdżają pociągi dalekobieżne, w tym ekspresowe i InterCity.

Zgodnie z Załącznikiem nr 2 do *Uchwały Nr XXXVIII/337/18 Rady Miejskiej we Włoszczowie z dnia 7 września 2018 r. w sprawie Statutu Gminy Włoszczowa*, gminę tworzy 25 jednostek pomocniczych, zwanych sołectwami: Bebelno – Kolonia, Bebelno – Wieś, Boczkowice, Czarnca, Dańków Duży, Dańków Mały, Dąbie, Gościencin, Jeżowice, Kąty, Konieczno, Kurzelów, Kuzki, Ludwinów, Łachów, Międzyzlesie, Motyczno, Nieznanowice, Ogarka, Przygradów, Rogienice, Rząbiec, Siłpia Duża, Wola Wiśniowa, Wymysłów.

W celu przeprowadzenia diagnozy służącej wyznaczeniu obszaru zdegradowanego oraz obszaru rewitalizacji dokonano podziału Miasta Włoszczowa na 3 obszary (jednostki strukturalne – Obszar I, Obszar II oraz Obszar III) – mapa 2.

Obszar I obejmuje: ul. Adolfa Dygasińskiego, ul. Młynarską, ul. Zachodnią, ul. Spacerową, ul. Targową, ul. Reja, ul. Topolową, ul. Słowackiego, ul. Sienkiewicza, ul. Wesołą, ul. Świeżą, ul. Wąską, ul. Elizy Orzeszkowej, ul. Dworcową, ul. Śląską, ul. Cypriana Kamila Norwida, ul. Kornela Makuszyńskiego, ul. Juliana Tuwima, ul. Wincentego Witosa, ul. Aleksandra Fredry, ul. Ignacego Kraszewskiego, ul. Jana III Sobieskiego, ul. Ogrodową, ul. Koniecpolską, ul. Spokojną, ul. Południową, ul. Kwiatową, ul. Polną, ul. Bartosza Głowackiego, ul. Strażacką, ul. Sadową, ul. ks. Kazimierza Biernackiego.

Obszar II obejmuje: ul. Czarnieckiego, ul. Ewina, ul. 1 Maja, $\frac{1}{4}$ ul. Wiśniowej, Plac Wolności, ul. Mickiewicza, ul. Wigury, ul. Kościuszki, Rondo Przemysława Gosiewskiego, ul. Tęczową, ul. Góral, ul. Przedborską, Rondo Narodowych Sił Zbrojnych, ul. Podzamcze, $\frac{1}{3}$ ul. Partyzantów, ul. Zacisze, ul. Zieloną, ul. Marii Konopnickiej, ul. Śliską, ul. Nową, ul. Mleczarską, ul. Dębową, ul. Krótką, ul. Żwirki, Plac Konstytucji 3 Maja, ul. Niecałą, ul. Poczтовую, ul. Kilińskiego, ul. Słoneczną, Plac Majora Mieczysława Tarchalskiego, $\frac{1}{2}$ ul. Żeromskiego, Osiedle Władysława Broniewskiego.

Obszar III obejmuje: ul. Wiejską, ul. Sosnową, $\frac{2}{3}$ ul. Partyzantów, ul. Robotniczą, ul. Rolniczą, ul. Kochanowskiego, ul. Jędrzejowską, ul. Różaną, ul. Wschodnią, ul. Ks. Biskupa Mieczysława Jaworskiego, ul. Kardynała Stefana Wyszyńskiego, ul. Kusocińskiego, Osiedle Jana Brożka, $\frac{1}{2}$ ul. Żeromskiego, $\frac{3}{4}$ ul. Wiśniowej, ul. Działkową, ul. Sportową, Osiedle Armii Krajowej, ul. Leśną, ul. Świerkową, ul. Jodłową, ul. Różane Wzgórze, Osiedle Tartak, ul. Kolejową.

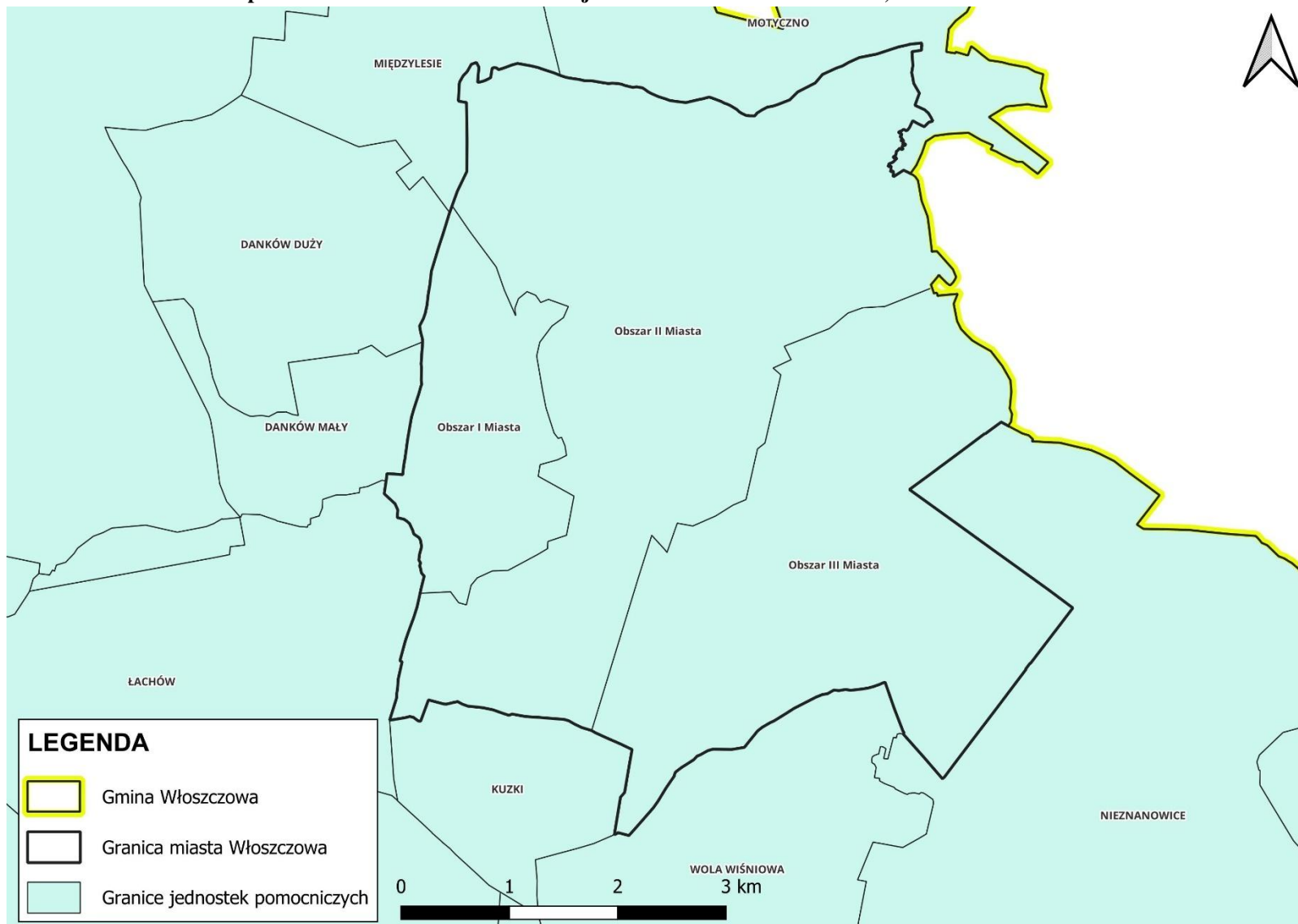
Podział Gminy Włoszczowa na jednostki strukturalne na potrzeby przeprowadzenia diagnozy służącej wyznaczeniu obszaru zdegradowanego i obszaru rewitalizacji przedstawiono na mapie 3.

Według danych Urzędu Gminy Włoszczowa, na koniec 2023 roku powierzchnia ogółem gminy wynosiła 254,6 km². Największą jednostką w gminie jest sołectwo Gościencin, które zajmuje 28,12 km², co stanowi 11,05% powierzchni gminy. Najmniejszą jednostką jest natomiast sołectwo Kuzki z powierzchnią 2,72 km², zajmującą 1,07% terenu gminy.

Należy zaznaczyć, że do opracowania map poglądowych, obrazujących podział Gminy Włoszczowa na jednostki strukturalne, wykorzystano zbiory danych państwowego rejestru granic i powierzchni jednostek podziałów terytorialnych kraju, będące w zasobach Głównego Urzędu Geodezji i Kartografii¹.

¹ Strona internetowa Głównego Urzędu Geodezji i Kartografii, gugik.gov.pl, inf. z dnia 15.11.2024 r.

Mapa 2 Podział Miasta Włoszczowa na jednostki strukturalne: Obszar I, Obszar II i Obszar III



Źródło: Opracowanie własne

Mapa 3 Podział Gminy Włoszczowa na jednostki strukturalne



Podstawowe dane dotyczące powierzchni i liczby ludności poszczególnych jednostek strukturalnych na terenie Gminy Włoszczowa na koniec 2023 roku zestawione zostały w tabeli 1².

Tabela 1 Zestawienie podstawowych danych dotyczących jednostek strukturalnych Gminy Włoszczowa (stan na koniec 2023 roku)

Lp.	Jednostka strukturalna	Powierzchnia (km ²)	Udział w powierzchni ogółem gminy (%)	Liczba ludności (osoba)	Udział w liczbie mieszkańców gminy ogółem (%)
1.	Obszar I Miasta	3,69	1,45	2 671	14,38
2.	Obszar II Miasta	15,55	6,11	2 822	15,19
3.	Obszar III Miasta	11,02	4,33	4 027	21,68
4.	Bebelno – Kolonia	4,96	1,95	386	2,08
5.	Bebelno – Wieś	4,92	1,93	355	1,91
6.	Boczkowice	3,80	1,49	184	0,99
7.	Czarnca	16,37	6,43	718	3,86
8.	Danków Duży	5,79	2,27	286	1,54
9.	Danków Mały	2,99	1,17	227	1,22
10.	Dąbie	6,79	2,67	308	1,66
11.	Gościencin	28,12	11,05	289	1,56
12.	Jeżowice	9,59	3,77	194	1,04
13.	Kąty	8,86	3,48	191	1,03
14.	Konieczno	15,44	6,06	924	4,97
15.	Kurzelów	23,52	9,24	1 071	5,76
16.	Kuzki	2,72	1,07	269	1,45
17.	Ludwinów	4,99	1,96	184	0,99
18.	Łachów	11,31	4,44	614	3,30
19.	Międzyzylesie	3,45	1,36	247	1,33
20.	Motyczno	5,46	2,14	279	1,50
21.	Nieznanowice	21,27	8,35	349	1,88
22.	Ogarka	3,62	1,42	121	0,65
23.	Przygradów	11,26	4,42	391	2,10
24.	Rogienice	5,18	2,03	214	1,15

² Według danych GUS za 2023 r. liczba ludności dla Miasta Włoszczowa wynosi 9 520 osób, zaś dla obszaru wiejskiego: 9 058 osób, natomiast według danych na podstawie systemu PESEL uzyskanych z Urzędu Gminy Włoszczowa za 2023 r. dla miasta liczba ludności wynosi 9 505 osób, zaś dla obszaru wiejskiego: 9 187 osoby. W związku z tym do danych Urzędu Gminy dla Miasta Włoszczowa proporcjonalnie dodano po 5 osób do każdego z wydzielonych obszarów miasta, natomiast dla obszaru wiejskiego odjęto 129 osób, proporcjonalnie do udziału liczby mieszkańców danego sołectwa w ludności ogółem obszaru wiejskiego. Korekta danych ludnościowych była niezbędna, została przeprowadzona w celu ujednoczenia wartości na potrzeby miarodajnego ich porównywania z innymi jednostkami i przeliczania syntetycznych wskaźników.

Diagnoza na potrzeby wyznaczenia obszaru zdegradowanego i obszaru rewitalizacji na terenie Gminy Włoszczowa

25.	Rząbiec	4,08	1,60	310	1,67
26.	Silpia Duża	8,81	3,46	128	0,69
27.	Wola Wiśniowa	6,69	2,63	732	3,94
28.	Wymysłów	4,33	1,70	87	0,47
SUMA		254,6	100,0	18 578	100,0

Źródło: Opracowanie własne na podstawie danych Urzędu Gminy Włoszczowa oraz danych GUS

2. Metodologia wyznaczenia obszaru zdegradowanego i obszaru rewitalizacji

Metodologia wyznaczenia obszaru zdegradowanego i obszaru rewitalizacji opiera się na *Ustawie z dnia 9 października o rewitalizacji* (Dz. U. z 2024 r. poz. 278).

Zgodnie z art. 2 ust. 1 ww. ustawy *rewitalizacja* stanowi „proces wyprowadzania ze stanu kryzysowego obszarów zdegradowanych, prowadzony w sposób kompleksowy”, dlatego przy wyznaczaniu zasięgu obszaru zdegradowanego wzięto pod uwagę zestaw kryteriów zawarty w art. 9 ust. 1 ustawy, który wskazuje na istnienie stanu kryzysowego na danym terenie.

Stan kryzysowy zdefiniowany został jako: „stan spowodowany koncentracją negatywnych zjawisk społecznych (w szczególności bezrobocia, ubóstwa, przestępczości, wysokiej liczby mieszkańców będących osobami ze szczególnymi potrzebami, o których mowa w *Ustawie z dnia 19 lipca 2019 r. o zapewnianiu dostępności osobom ze szczególnymi potrzebami* (Dz. U. 2024 r. poz. 1411), niskiego poziomu edukacji lub kapitału społecznego, niewystarczającego poziomu uczestnictwa w życiu publicznym i kulturalnym), współwystępujących z negatywnymi zjawiskami w co najmniej jednej z następujących sfer:

- 1) *gospodarczej* – w szczególności niskiego stopnia przedsiębiorczości, słabej kondycji lokalnych przedsiębiorstw;
- 2) *środowiskowej* – w szczególności w zakresie przekroczenia standardów jakości środowiska, obecności odpadów stwarzających zagrożenie dla życia, zdrowia, ludzi bądź stanu środowiska;
- 3) *przestrzenno-funkcjonalnej* – w szczególności niewystarczającego wyposażenia w infrastrukturę techniczną i społeczną, braku dostępu do podstawowych usług lub ich niskiej jakości, niedostosowania rozwiązań urbanistycznych do zmieniających się funkcji obszaru, niskiego poziomu obsługi komunikacyjnej, deficytu lub niskiej jakości terenów publicznych, niedostosowania infrastruktury do potrzeb osób ze szczególnymi potrzebami, o których mowa w *Ustawie z dnia 19 lipca 2019 r. o zapewnianiu dostępności osobom ze szczególnymi potrzebami*;
- 4) *technicznej* – w szczególności degradacji stanu technicznego obiektów budowlanych, w tym o przeznaczeniu mieszkaniowym oraz braku funkcjonowania rozwiązań technicznych umożliwiających efektywne korzystanie z obiektów budowlanych, w szczególności w zakresie energooszczędności i ochrony środowiska, i zapewniania dostępności osobom ze szczególnymi potrzebami, o których mowa w *Ustawie z dnia 19 lipca 2019 r. o zapewnianiu dostępności osobom ze szczególnymi potrzebami*.

Skalę negatywnych zjawisk odzwierciedlają mierniki rozwoju opisujące powyższe sfery, które wskazują na niski poziom rozwoju lub dokumentują silną dynamikę spadku poziomu rozwoju, w odniesieniu do wartości dla całej gminy”.

W związku z powyższym, w celu wyznaczenia obszaru zdegradowanego, Gmina Włoszczowa podzielona została na *jednostki strukturalne (referencyjne)*, w sposób odpowiadający istniejącym powiązaniom funkcjonalnym. W procesie diagnostycznym na terenie wiejskim gminy przyjęto podział na sołectwa, natomiast na terenie Miasta Włoszczowa wzięto pod uwagę podział na 3 obszary. Analiza danych ilościowych w ustalonych jednostkach strukturalnych pozwoliła na stosunkowo łatwe zidentyfikowanie lokalizacji problemów i wyznaczenie granic obszaru zdegradowanego.

W przeprowadzonej diagnozie dokonano analizy porównawczej jednostek referencyjnych, opartej na zestawie wskaźników cząstkowych oraz syntetycznych wskaźników degradacji we wszystkich sferach, pozwalających na obiektywne określenie stopnia zróżnicowania zjawisk kryzysowych i potencjałów lokalnych na terenie gminy. Syntetyczne wskaźniki koncentracji zjawisk kryzysowych w poszczególnych sferach przedstawione zostały na mapach poglądowych gminy z podziałem na jednostki strukturalne. Jako główne kryteria delimitacji obszaru zdegradowanego przyjęto wskaźniki przedstawione w tabeli 2.

Tabela 2 Wskaźniki obrazujące sytuację na terenie Gminy Włoszczowa w sferach: społecznej, gospodarczej, środowiskowej, przestrzenno-funkcjonalnej i technicznej

Sfera	Cechy szczególne sfery	Lp.	Nazwa wskaźnika	Jednostka miary	Źródło danych
SPOŁECZNA	Trendy demograficzne	1.	Udział ludności w wieku przedprodukcyjnym w % ludności ogółem	%	Urząd Gminy Włoszczowa
		2.	Udział ludności w wieku produkcyjnym w % ludności ogółem	%	
		3.	Udział ludności w wieku poprodukcyjnym w % ludności ogółem	%	
		4.	Liczba ludności w wieku nieprodukcyjnym na 100 osób w wieku produkcyjnym (wskaźnik obciążenia demograficznego)	szt.	
		5.	Przyrost naturalny w przeliczeniu na 100 osób wg miejsca zamieszkania	-	
		6.	Saldo migracji na pobyt stały w przeliczeniu na 100 osób wg faktycznego miejsca zamieszkania	-	
	Sytuacja na rynku pracy/bezrobocie	7.	Udział bezrobotnych zarejestrowanych w ludności w wieku produkcyjnym wg miejsca zamieszkania	%	
		8.	Liczba długotrwale bezrobotnych w % bezrobotnych ogółem	%	
	Skala problemów społecznych	9.	Liczba osób korzystających ze świadczeń pomocy społecznej w przeliczeniu na 1000 osób wg faktycznego miejsca zamieszkania	szt.	Ośrodek Pomocy Społecznej we Włoszczowie
		10.	Korzystający ze świadczeń pomocy społecznej z tytułu ubóstwa w przeliczeniu na 1000 osób wg miejsca zamieszkania	szt.	
		11.	Korzystający ze świadczeń pomocy społecznej z tytułu bezrobocia w przeliczeniu na 1000 osób wg miejsca zamieszkania	szt.	
		12.	Korzystający ze świadczeń pomocy społecznej z tytułu niepełnosprawności w przeliczeniu na 1000 osób wg miejsca zamieszkania	szt.	
		13.	Korzystający ze świadczeń pomocy społecznej z tytułu długotrwałej lub ciężkiej choroby w przeliczeniu na 1000 osób wg miejsca zamieszkania	szt.	

		14.	Korzystający ze świadczeń pomocy społecznej z tytułu bezradności w sprawach opiekuńczo-wychowawczych i prowadzenia gospodarstwa w przeliczeniu na 1000 osób wg miejsca zamieszkania	szt.		
		15.	Korzystający ze świadczeń pomocy społecznej z tytułu alkoholizmu w przeliczeniu na 1000 osób wg miejsca zamieszkania	szt.		
		16.	Liczba wypełnionych formularzy „Niebieska Karta” na 10 tys. mieszkańców	szt.		
		Poziom edukacji i wychowania przedszkolnego	17.	Średnie % wyniki z egzaminów ósmoklasisty	%	Urząd Gminy Włoszczowa
		Stan bezpieczeństwa	18.	Wskaźnik wykrywalności przestępstw stwierdzonych przez Policję (dane dla gminy)	%	Komenda Powiatowa Policji we Włoszczowie
	19.		Liczba stwierdzonych przestępstw ogółem w przeliczeniu na 1000 osób wg faktycznego miejsca zamieszkania (dane dla gminy)	szt.		
		Udział w życiu publicznym	20.	Frekwencja w wyborach parlamentarnych (X 2019)	%	Państwowa Komisja Wyborcza
GOSPODARCZA	Przedsiębiorczość mieszkańców	21.	Liczba zarejestrowanych podmiotów gospodarczych w rejestrze REGON w przeliczeniu na 100 osób wg faktycznego miejsca zamieszkania	szt.	Urząd Statystyczny w Kielcach	
		22.	Liczba nowo zarejestrowanych podmiotów gospodarczych w rejestrze REGON w przeliczeniu na 100 osób wg faktycznego miejsca zamieszkania	szt.		
	Sytuacja gospodarcza	23.	Liczba wyrejestrowanych podmiotów gospodarczych z rejestru REGON w przeliczeniu na 100 osób wg faktycznego miejsca zamieszkania	szt.		
		24.	Liczba nowo zarejestrowanych działalności gospodarczych osób fizycznych w przeliczeniu na 100 mieszkańców w wieku produkcyjnym	szt.		
PRZESTRZENNO-FUNKCJONALNA	Wyposażenie w infrastrukturę społeczną	25.	Powierzchnia terenów zagospodarowanych na działalność sportową, rekreacyjną, kulturową i turystyczną przypadająca na 10 tys. mieszkańców	ha	Urząd Gminy Włoszczowa	
	Zagospodarowanie przestrzenne	26.	Położenie na obszarach objętych Miejscowym Planem Zagospodarowania Przestrzennego	TAK/NIE		
TECHNICZNA	Wyposażenie w infrastrukturę techniczną	27.	Mieszkania nowe oddane do użytkowania w przeliczeniu na 10 tys. mieszkańców	szt.	Urząd Gminy Włoszczowa	
	Stan zabytków	28.	Udział zabytków nieruchomych wpisanych do rejestru zabytków będących w stanie degradacji technicznej w liczbie tych zabytków ogółem	%		

ŚRODOWISKOWA	Odpady niebezpieczne	29.	Ilość odpadów stwarzających zagrożenie dla życia i zdrowia ludzi lub stanu środowiska – azbest	tona	
		30.	Ilość unieszkodliwionego azbestu w przeliczeniu na 1 mieszkańca	tona	
	Formy ochrony przyrody	31.	Położenie na obszarach objętych formami ochrony przyrody	TAK/ NIE	Generalna Dyrekcja Ochrony Środowiska
	Tereny zalewowe	32.	Położenie na obszarach zagrożonych wystąpieniem powodzi	TAK/ NIE	Krajowy Zarząd Gospodarki Wodnej

Źródło: Opracowanie własne

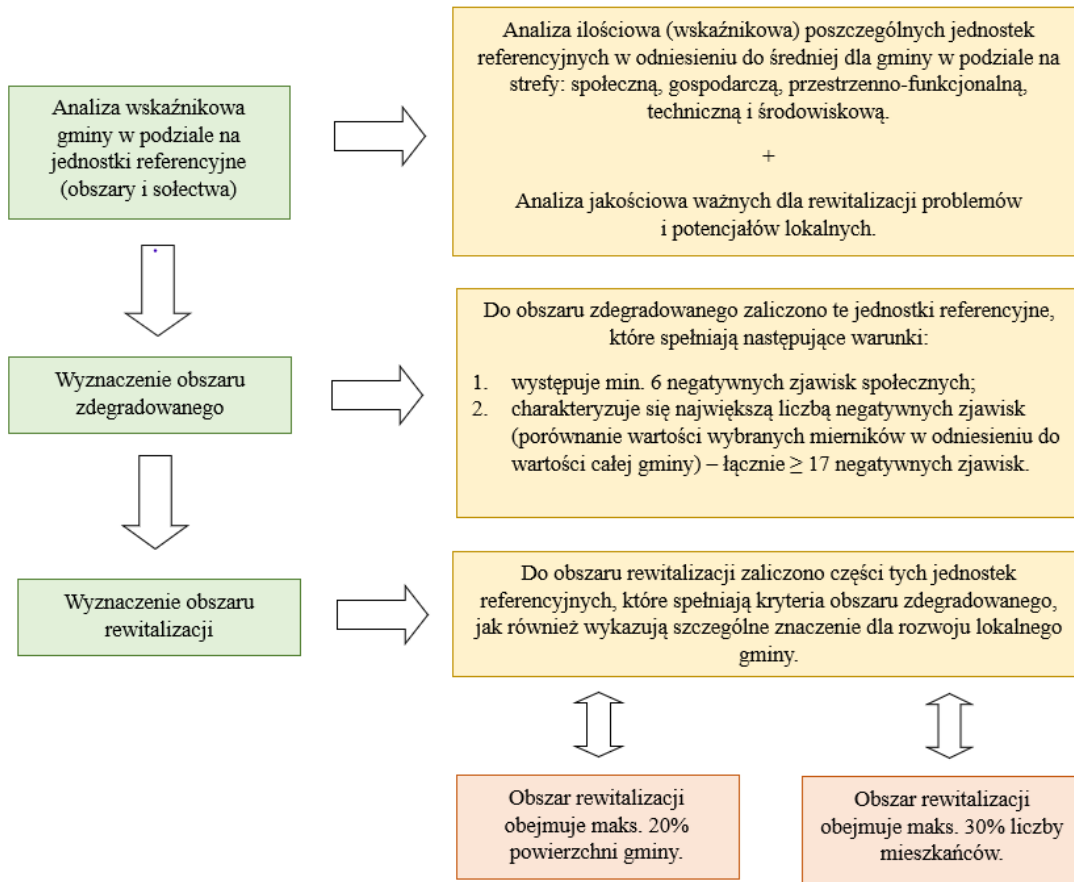
Proces diagnostyczny został przeprowadzony we współpracy pracowników Urzędu Gminy Włoszczowa i jednostek organizacyjnych gminy wraz z zespołem zewnętrznych ekspertów. W procesie delimitacji obszaru zdegradowanego wykorzystano różnorodne źródła informacji, dzięki czemu zastosowane podejście ma charakter kompleksowy i łączy wykorzystanie metod ilościowych z jakościowymi. Dla przyjętych jednostek referencyjnych pozyskano dane statystyczne gromadzone w zasobach Urzędu Gminy Włoszczowa, Ośrodka Pomocy Społecznej we Włoszczowie oraz instytucji zewnętrznych, m.in.: Komendy Powiatowej Policji we Włoszczowie, a także ogólnodostępne dane z Generalnej Dyrekcji Ochrony Środowiska oraz Krajowego Zarządu Gospodarki Wodnej. Część pozyskanych danych została wykorzystana do porównawczej analizy ilościowej wskaźników ze średnią wartością dla całej gminy, a część posłużyła do dokonania analizy jakościowej, charakteryzującej ważne dla rewitalizacji deficyty i problemy obszarów oraz lokalne potencjały.

Delimitacja obszaru rewitalizacji dokonana została przy uwzględnieniu zapisów art. 10 ustawy o rewitalizacji, który stanowi, że jest to: „obszar obejmujący całość lub część obszaru zdegradowanego, cechujący się szczególną koncentracją negatywnych zjawisk, o których mowa w art. 9 ust. 1, na którym z uwagi na istotne znaczenie dla rozwoju lokalnego gmina zamierza prowadzić rewitalizację”.

Zgodnie z powyższym, wyznaczenie granic obszaru rewitalizacji nastąpiło w oparciu o dwie przesłanki. Pierwszą z nich było stwierdzenie, że na wybranym obszarze uznanym wcześniej jako zdegradowany istnieje szczególna koncentracja negatywnych zjawisk. Drugą z przesłanek było uznanie, że wybrany obszar ma istotne znaczenie dla rozwoju gminy. Takie uzasadnienie obejmuje przedstawienie możliwych do wykorzystania w procesie rewitalizacji lokalnych potencjałów, a także nawiązanie do gminnych dokumentów strategicznych i planistycznych, w których wybrany obszar będzie ujęty jako ośrodek koncentracji aktywności społeczno-gospodarczej w gminie.

Metodologia wyznaczenia obszaru zdegradowanego, a następnie obszaru rewitalizacji w Gminie Włoszczowa, przedstawiona została na schemacie 1.

Schemat 1 Wyznaczenie obszaru zdegradowanego i obszaru rewitalizacji na terenie Gminy Włoszczowa



Źródło: Opracowanie własne

3. Delimitacja obszaru zdegradowanego – analiza wskaźników

3.1. Sfera społeczna

Sfera społeczna jest najważniejszym elementem procesu diagnostycznego na potrzeby wyznaczenia obszaru zdegradowanego i obszaru rewitalizacji, ponieważ celem planowanych działań jest poprawa warunków i jakości życia społeczności lokalnej. Zgodnie z art. 9 ust. 1 ustawy o rewitalizacji, o stanie kryzysowym na danym obszarze gminy świadczy: „koncentracja negatywnych zjawisk społecznych w szczególności bezrobocia, ubóstwa, przestępczości, wysokiej liczby mieszkańców będących osobami ze szczególnymi potrzebami, o których mowa w *Ustawie z dnia 19 lipca 2019 r. o zapewnianiu dostępności osobom ze szczególnymi potrzebami* (Dz. U. z 2024 r. poz. 1411), niskiego poziomu edukacji lub kapitału społecznego, a także niewystarczającego poziomu uczestnictwa w życiu publicznym i kulturalnym”.

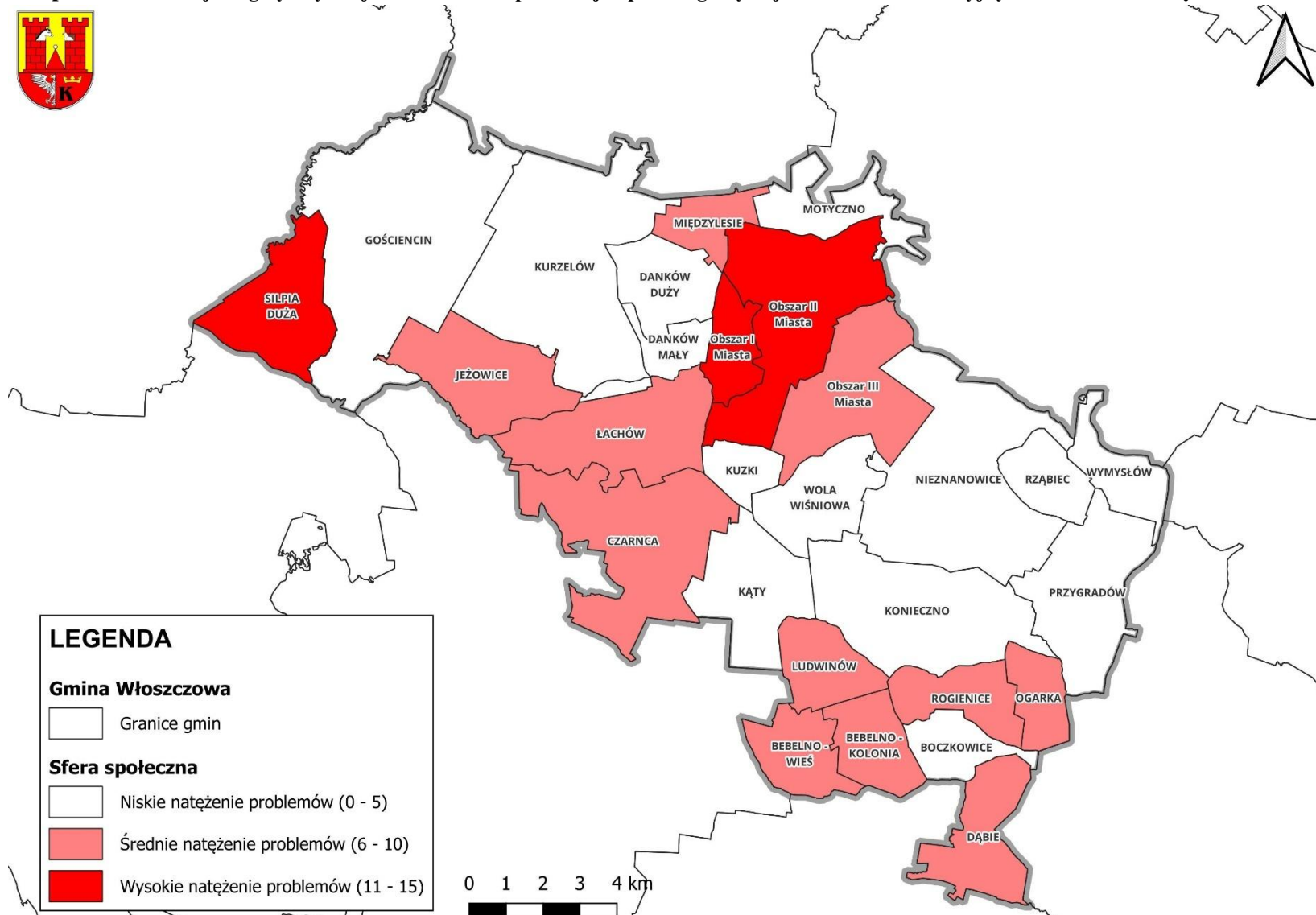
W związku z tym, wykonana została porównawcza analiza ilościowa danych statystycznych w zakresie: trendów demograficznych, sytuacji na rynku pracy/bezrobocia, opieki społecznej, skali problemów społecznych, poziomu edukacji, stanu bezpieczeństwa i porządku publicznego, udziału w życiu publicznym oraz aktywności społecznej i kulturalnej mieszkańców.

Przyjęto metodę naturalnego podziału (tzw. „Jenks”), która opiera się o algorytmy takiego rozmieszczenia wartości zbioru danych w klasach, aby w każdej z klas zminimalizować średnią dewiację zbioru w grupie, maksymalizując w stosunku do innych grup. Innymi słowy, metoda ta dąży do zredukowania wariacji wewnątrz klasy, na rzecz maksymalizowania wariacji pomiędzy klasami. Zjawiska kryzysowe w sferze społecznej zostały przedstawione w poszczególnych grupach: wysokie natężenie problemów (11–16), średnie natężenie problemów (6–10) oraz niskie natężenie problemów (0–5).

Po przeanalizowaniu zgromadzonych danych, które przedstawione są w Załączniku 1. *Matryca ze wskaźnikami przedstawiającymi stan kryzysowy na terenie poszczególnych jednostek referencyjnych w Gminie Włoszczowa* można stwierdzić, że największe natężenie problemów zidentyfikowanych w sferze społecznej występuje w: Obszarze I (15), Obszarze II (14) oraz w sołectwach Siłpia Duża (13) i Bebelno – Kolonia (11).

Poglądową koncentrację negatywnych zjawisk społecznych w poszczególnych jednostkach referencyjnych przedstawiono na mapie 4.

Mapa 4 Koncentracja negatywnych zjawisk w sferze społecznej w poszczególnych jednostkach referencyjnych na terenie Gminy Włoszczowa



Źródło: Opracowanie własne na podstawie danych Urzędu Gminy Włoszczowa, Ośrodka Pomocy Społecznej we Włoszczowie, Państwowej Komisji Wyborczej

3.2. Sfera gospodarcza

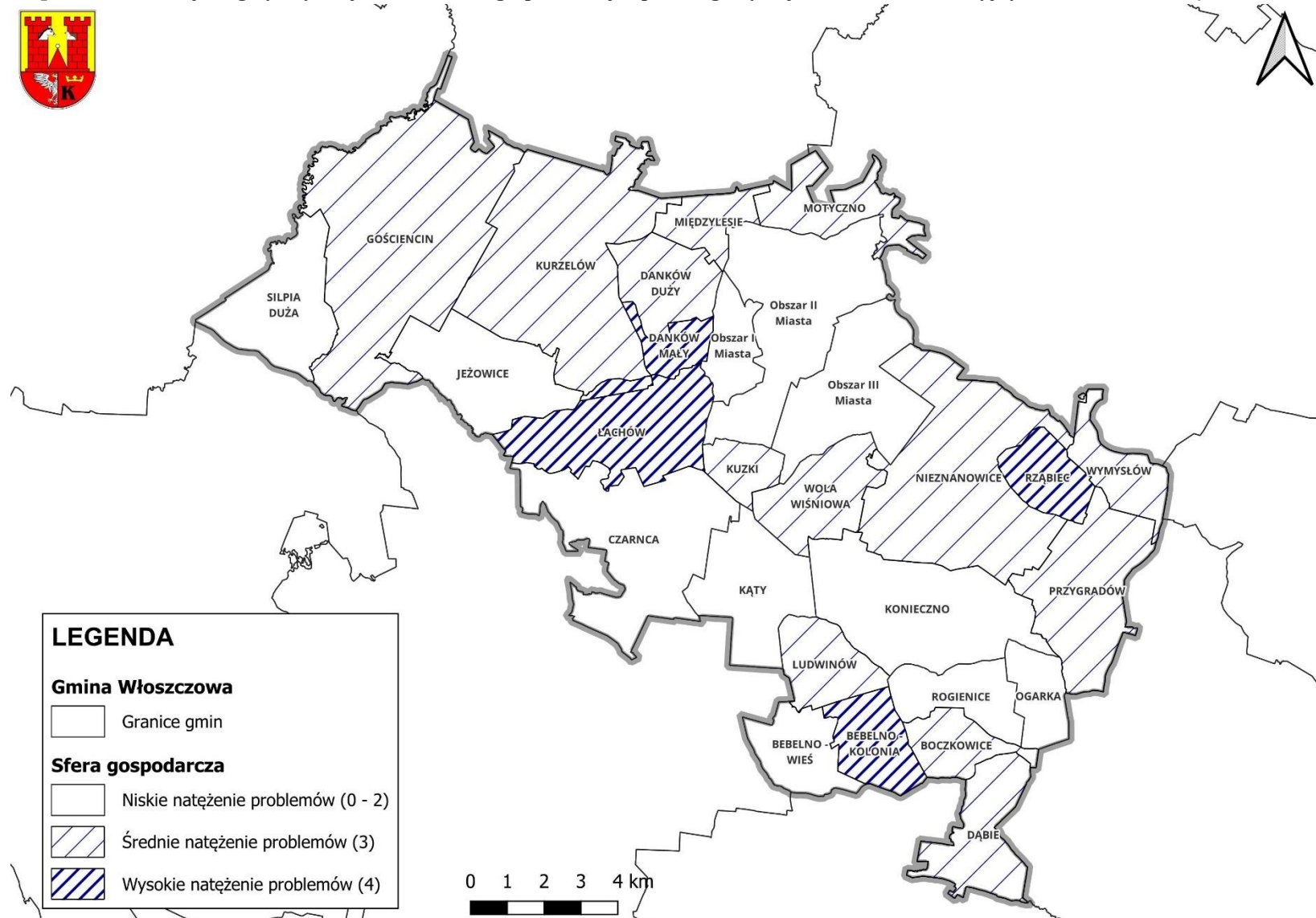
Na podstawie art. 9 ust. 1 pkt 1 ustawy o rewitalizacji, obszar gminy może znajdować się w stanie kryzysowym z uwagi na koncentrację negatywnych zjawisk w sferze gospodarczej, w szczególności takich jak: „niski stopień przedsiębiorczości czy słaba kondycja lokalnych przedsiębiorstw”.

Sytuację w zakresie przedsiębiorczości mieszkańców na terenie Gminy Włoszczowa zobrazowano przy pomocy wskaźników: „liczba zarejestrowanych podmiotów gospodarczych w rejestrze REGON w przeliczeniu na 100 osób wg faktycznego miejsca zamieszkania” i „liczba nowo zarejestrowanych podmiotów gospodarczych w rejestrze REGON w przeliczeniu na 100 osób wg faktycznego miejsca zamieszkania”, natomiast sytuację gospodarczą oceniono na podstawie wskaźników: „liczba wyrejestrowanych podmiotów gospodarczych z rejestru REGON w przeliczeniu na 100 osób wg faktycznego miejsca zamieszkania” oraz „liczba nowo zarejestrowanych działalności gospodarczych osób fizycznych w przeliczeniu na 100 mieszkańców w wieku produkcyjnym”.

Z danych przedstawionych w Załączniku 1. *Matryca ze wskaźnikami przedstawiającymi stan kryzysowy na terenie poszczególnych jednostek referencyjnych w Gminie Włoszczowa* wynika, że obszar charakteryzujący się wysokim natężeniem problemów (4) w sferze gospodarczej to: Bebelno – Kolonia, Danków Mały, Łachów oraz Rząbiec.

Koncentrację stanu kryzysowego w sferze gospodarczej w podziale na poszczególne jednostki referencyjne Gminy Włoszczowa przedstawiono na mapie 5.

Mapa 5 Koncentracja negatywnych zjawisk w sferze gospodarczej w poszczególnych jednostkach referencyjnych na terenie Gminy Włoszczowa



Źródło: Opracowanie własne na podstawie danych Urzędu Statystycznego w Kielcach

3.3. Sfera przestrzenno-funkcjonalna

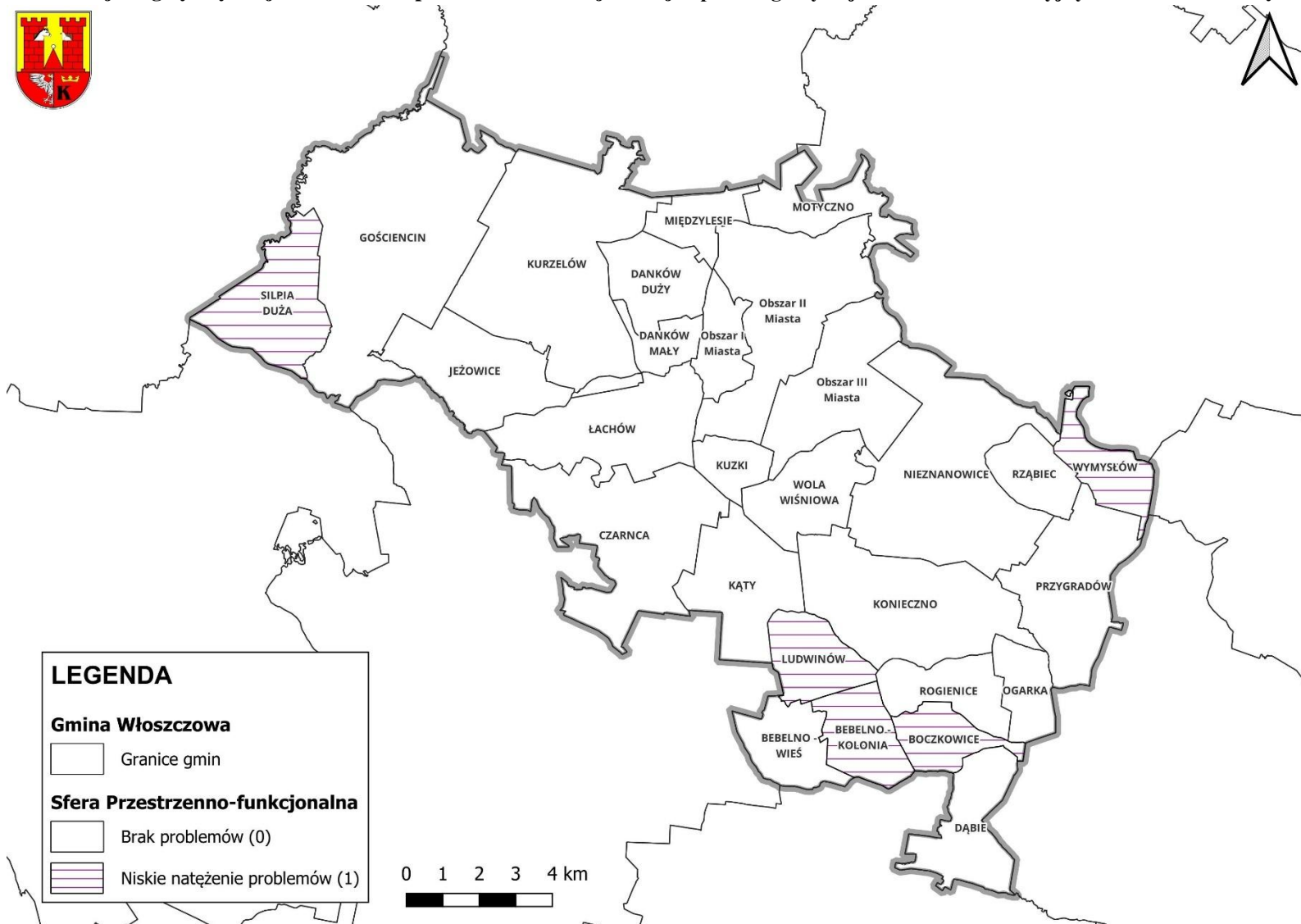
Według zapisów art. 9 ust. 1 pkt 3 ustawy o rewitalizacji, obszar gminy znajduje się w stanie kryzysowym z powodu koncentracji negatywnych zjawisk przestrzenno-funkcjonalnych, a w szczególności: „niewystarczającego wyposażenia w infrastrukturę techniczną i społeczną lub jej złego stanu technicznego, braku dostępu do podstawowych usług lub ich niskiej jakości, niedostosowania rozwiązań urbanistycznych do zmieniających się funkcji obszaru, niedostosowania infrastruktury do potrzeb osób ze szczególnymi potrzebami, o których mowa w *Ustawie z dnia 19 lipca 2019 r. o zapewnianiu dostępności osobom ze szczególnymi potrzebami*, niskiego poziomu obsługi komunikacyjnej, niedoboru lub niskiej jakości terenów publicznych”.

W związku z powyższym dokonano diagnozy ww. problemów za pomocą porównania wartości wybranych wskaźników charakteryzujących sferę przestrzenno-funkcjonalną ze średnią wartością dla całej Gminy Włoszczowa. Do analizy przyjęto następujące wskaźniki: „powierzchnia terenów zagospodarowanych na działalność sportową, rekreacyjną, kulturową i turystyczną przypadająca na 10 tys. mieszkańców” oraz „położenie na obszarach objętych Miejscowym Planem Zagospodarowania Przestrzennego”.

Na podstawie zebranych danych, zawartych w Załączniku 1. *Matryca ze wskaźnikami przedstawiającymi stan kryzysowy na terenie poszczególnych jednostek referencyjnych w Gminie Włoszczowa* można stwierdzić, że problemy (1) w sferze przestrzenno-funkcjonalnej występują w sołectwach: Bebelno – Kolonia, Boczkowice, Ludwinów, Siłpia Duża, Wymysłów.

Rozkład koncentracji stanu kryzysowego w sferze przestrzenno-funkcjonalnej w podziale na poszczególne jednostki referencyjne Gminy Włoszczowa przedstawiono na mapie 6.

Mapa 6 Koncentracja negatywnych zjawisk w sferze przestrzenno-funkcjonalnej w poszczególnych jednostkach referencyjnych na terenie Gminy Włoszczowa



Źródło: Opracowanie własne na podstawie danych Urzędu Gminy Włoszczowa

3.4. Sfera techniczna

Infrastruktura techniczna gminy oraz zasoby i warunki mieszkaniowe determinują w znacznym stopniu jakość życia mieszkającej na danym terenie ludności. Wyposażenie w infrastrukturę techniczną w sensie jej struktury, lokalizacji, jakości i dostępności ma znaczny wpływ na rozwój jednostki samorządu oraz stanowi jeden z podstawowych czynników kształtujących jej atrakcyjność i konkurencyjność. Przesądza również o kosztach inwestycyjnych rewitalizacji danego obszaru. Im wyższy jest stopień rozwoju infrastruktury technicznej, tym lepsze są warunki do przeprowadzenia zaplanowanych w jej zakresie zadań.

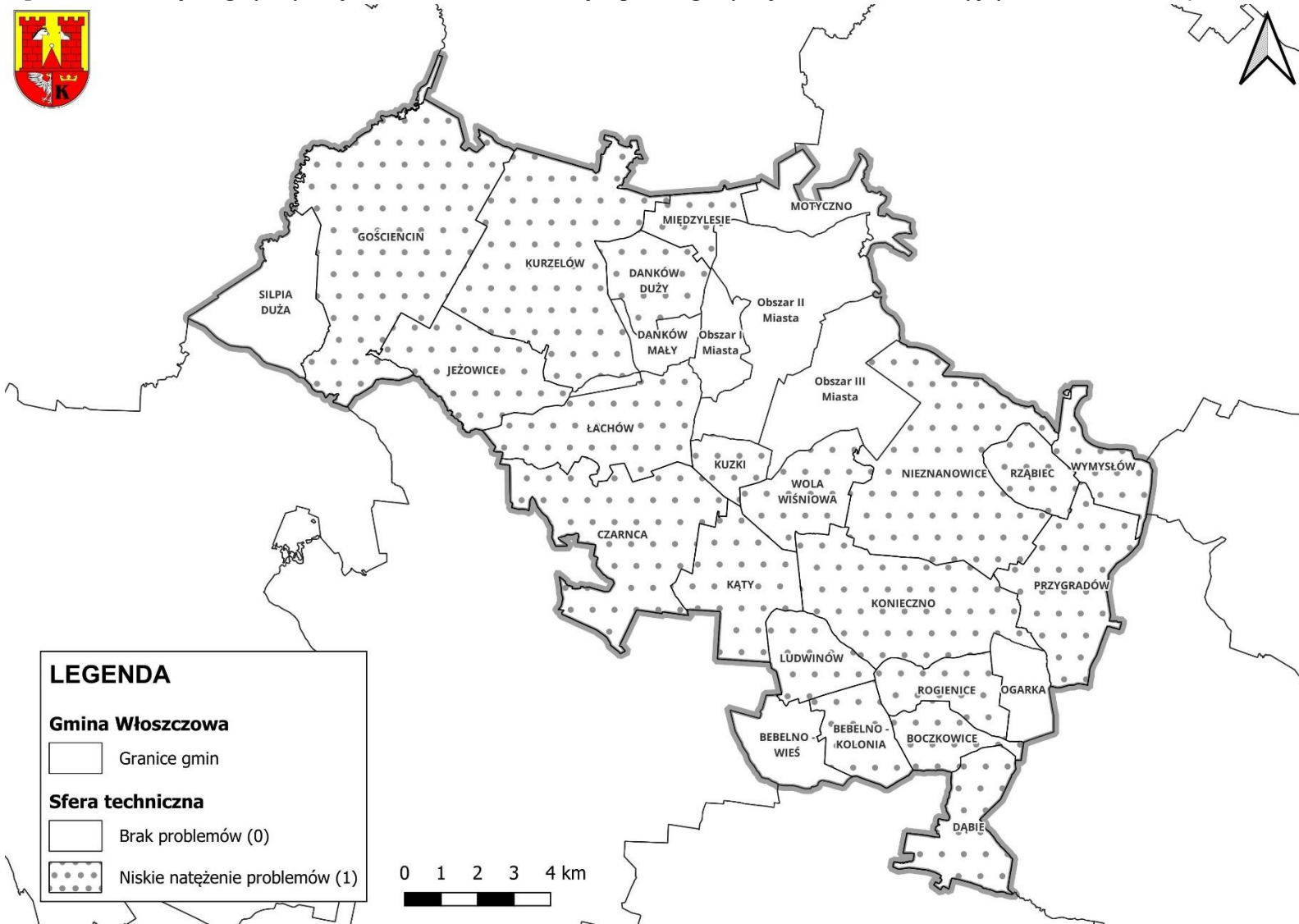
Zgodnie z art. 9 ust. 1 pkt 4 ustawy o rewitalizacji, o stanie kryzysowym na obszarze gminy świadczą również wskaźniki charakteryzujące sferę techniczną, a są to w szczególności: „degradacja stanu technicznego obiektów budowlanych, w tym o przeznaczeniu mieszkaniowym oraz niefunkcjonowanie rozwiązań technicznych umożliwiających efektywne korzystanie z obiektów budowlanych, w szczególności w zakresie energooszczędności, ochrony środowiska i zapewniania dostępności osobom ze szczególnymi potrzebami, o których mowa w *Ustawie z dnia 19 lipca 2019 r. o zapewnianiu dostępności osobom ze szczególnymi potrzebami*”.

Do zdiagnozowania występujących problemów w ww. sferze wybrano następujące wskaźniki: „mieszkania nowe oddane do użytkowania w przeliczeniu na 10 tys. mieszkańców” oraz „udział zabytków nieruchomych wpisanych do rejestru zabytków będących w stanie degradacji technicznej w liczbie tych zabytków ogółem”.

Biorąc pod uwagę dane zawarte w Załączniku 1. *Matryca ze wskaźnikami przedstawiającymi stan kryzysowy na terenie poszczególnych jednostek referencyjnych w Gminie Włoszczowa*, należy wskazać, że problemy w sferze technicznej (1) występują na terenie sołectw: Bebelno – Kolonia, Boczkowice, Czarncza, Danków Duży, Dąbie, Gościencin, Jeżowice, Kąty, Konieczno, Kurzelów, Kuzki, Ludwinów, Łachów, Międzylesie, Nieznanowice, Przygradów, Rogienice, Rząbiec, Wola Wiśniowa, Wymysłów.

Rozmieszczenie natężenia problemów w sferze technicznej w podziale na poszczególne jednostki referencyjne Gminy Włoszczowa przedstawiono na mapie 7.

Mapa 7 Koncentracja negatywnych zjawisk w sferze technicznej w poszczególnych jednostkach referencyjnych na terenie Gminy Włoszczowa



Źródło: Opracowanie własne na podstawie danych Urzędu Gminy Włoszczowa

3.5. Sfera środowiskowa

Zgodnie z art. 9 ust. 1 pkt 2 ustawy o rewitalizacji, obszar gminy znajduje się w stanie kryzysowym z powodu koncentracji negatywnych zjawisk środowiskowych, a w szczególności: „przekroczenia standardów jakości środowiska, obecności odpadów stwarzających zagrożenie dla życia, zdrowia ludzi lub stanu środowiska”.

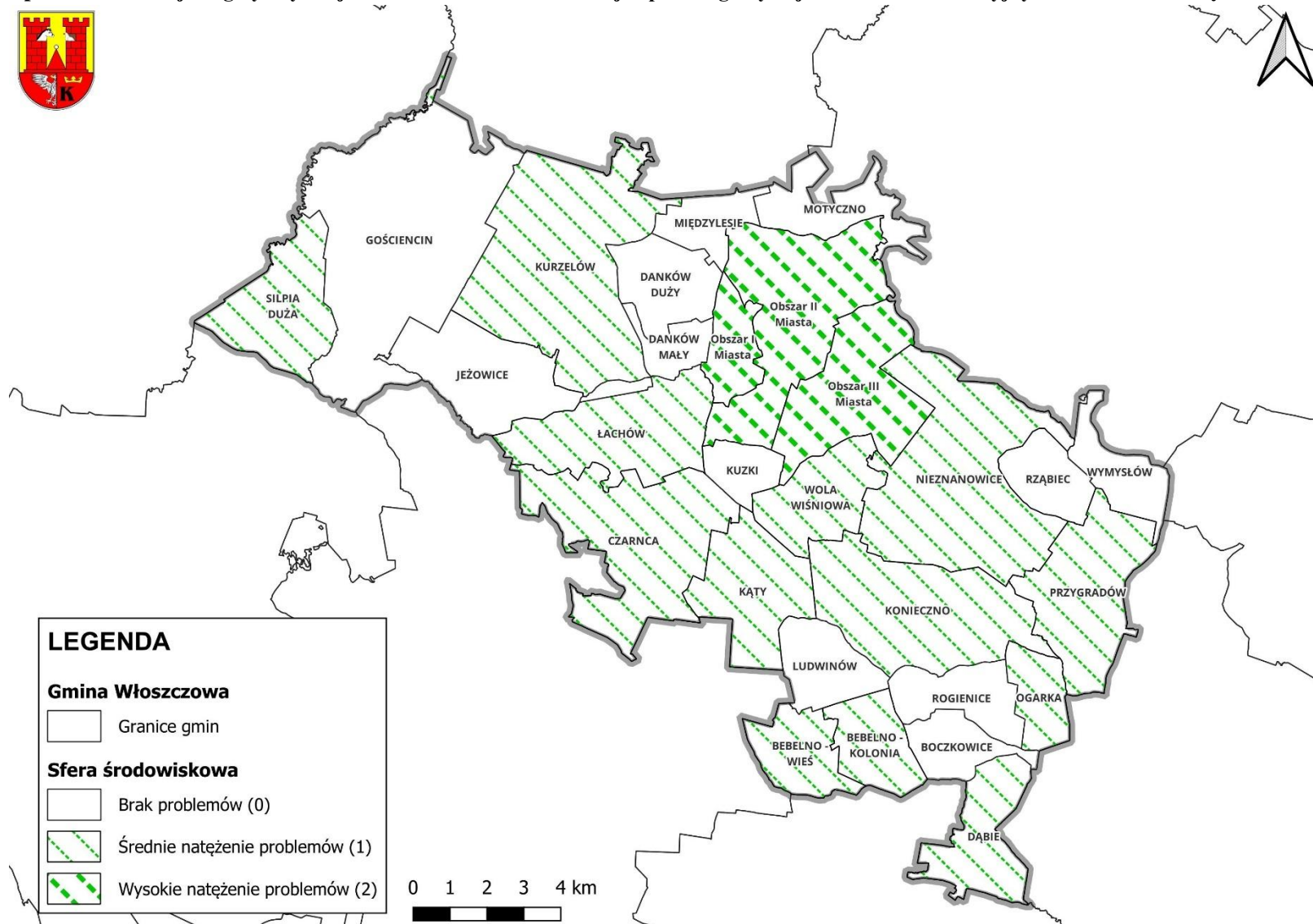
Sytuację w zakresie stanu środowiska zdiagnozowano m.in. na podstawie wskaźników: „ilość odpadów stwarzających zagrożenie dla życia i zdrowia ludzi lub stanu środowiska – azbest”, „ilość unieszkodliwionego azbestu w przeliczeniu na 1 mieszkańca” oraz „położenie na obszarach objętych formami ochrony przyrody”, a także „położenie na obszarach zagrożonych występowaniem powodzi”, których wartości dla poszczególnych jednostek referencyjnych zostały przedstawione na mapie 8.

Diagnoza w zakresie przekroczenia standardów jakości powietrza przeprowadzona została na podstawie *Rocznej oceny jakości powietrza w województwie świętokrzyskim, raport wojewódzki za rok 2023*. Na terenie województwa świętokrzyskiego wyróżniono dwie strefy – strefę miasta Kielce oraz strefę świętokrzyską. Gmina Włoszczowa należy do strefy świętokrzyskiej³. Z uwagi na ochronę zdrowia, diagnoza dotyczyła wieloetapowej klasyfikacji dla następujących parametrów: pył zawieszony PM10 (rok), pył zawieszony PM10 (24-godziny), benzo(a)piren w pyle PM10 (rok), pył zawieszony PM2,5 (rok) oraz ozon (maks. 8-godzin).

Na mapie 8 przedstawiono koncentrację negatywnych zjawisk w sferze środowiskowej w poszczególnych jednostkach referencyjnych na terenie Gminy Włoszczowa. Wysokie natężenie problemów (2) stwierdzono w jednostkach referencyjnych: Obszar I, Obszar II, Obszar III.

³ Strona internetowa Wojewódzkiego Inspektoratu Ochrony Środowiska w Kielcach, kielce.wios.gov.pl

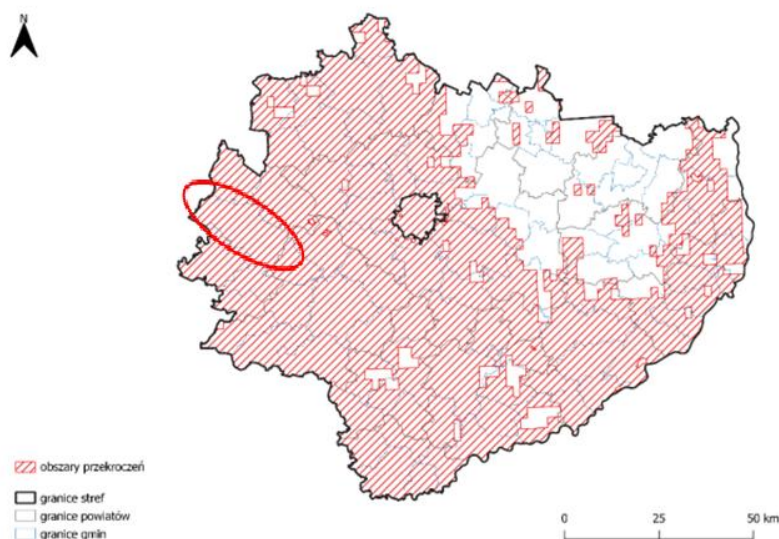
Mapa 8 Koncentracja negatywnych zjawisk w sferze środowiskowej w poszczególnych jednostkach referencyjnych na terenie Gminy Włoszczowa



Źródło: Opracowanie własne na podstawie danych Urzędu Gminy Włoszczowa, Generalnej Dyrekcji Ochrony Środowiska, Krajowego Zarządu Gospodarki Wodnej

Wyniki pomiarów ozonu ze stacji monitoringu powietrza za rok 2023 oraz wyniki modelowania wykonane dla roku 2022 (obejmujące lata 2020–2022) wykazały dotrzymanie obowiązującego dla tego zanieczyszczenia poziomu docelowego dla stężeń 8-godzinnych na obszarze województwa świętokrzyskiego. Strefy miasto Kielce i świętokrzyska zakwalifikowane zostały do klasy A. Wyniki pomiarów ozonu ze stacji monitoringu powietrza za rok 2023 oraz wykonany rozkład stężeń wykazały przekroczenie poziomu celu długoterminowego dla stężenia 8-godzinnego ozonu w kryterium ochrony zdrowia na obszarze województwa świętokrzyskiego. Strefy miasto Kielce i świętokrzyska zakwalifikowane zostały do klasy D2. Przekroczenia wystąpiły również na terenie całej Gminy Włoszczowa. Na mapach 9–10 zaznaczono czerwonym kolorem obszar Gminy Włoszczowa

Mapa 9 Zasięg obszarów przekroczeń poziomu celu długoterminowego ozonu określonego ze względu na ochronę zdrowia w województwie świętokrzyskim w 2023 roku



Źródło: Opracowanie własne na podstawie: Roczna ocena jakości powietrza w województwie świętokrzyskim, raport wojewódzki za rok 2023, str. 61

Liczba dni ze stężeniem pyłu PM₁₀ wyższym od poziomu dopuszczalnego nie może przekroczyć 35 na rok. Pomiary pyłu zawieszonego PM₁₀ w 2023 roku na terenie województwa świętokrzyskiego wykazały, że stężenia nie przekraczały obowiązującego poziomu dopuszczalnego określonego dla 24 godzin, dotrzymywały także normę dla roku.

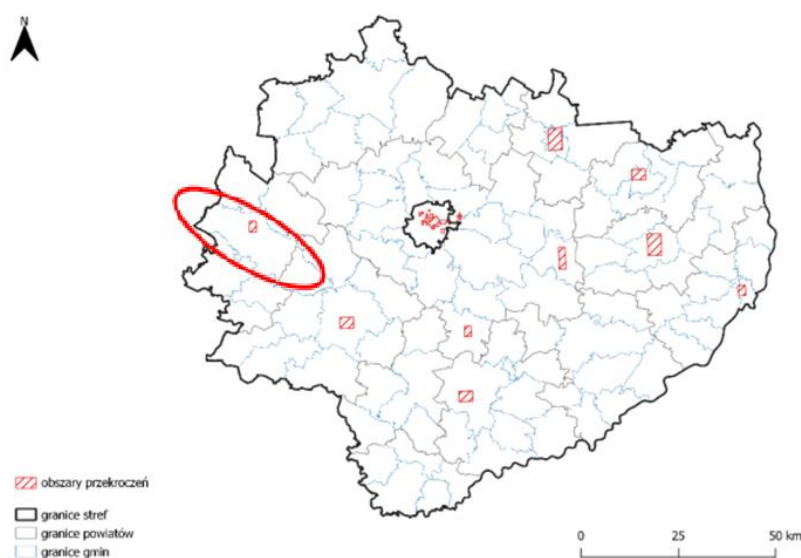
Uwzględnione w ocenie jakości powietrza wyniki pomiarów wskazują na brak wystąpienia w roku 2023 na obszarze województwa świętokrzyskiego przekroczenia dozwolonej liczby dni ze średnim 24-godzinnym stężeniem pyłu zawieszonego PM₁₀ powyżej poziomu dopuszczalnego, a także brak przekroczenia poziomu dopuszczalnego określonego dla stężenia średniego rocznego. Strefy miasto Kielce i świętokrzyska uzyskały w ocenie klasę A dla obu tych parametrów, a więc na terenie Gminy Włoszczowa także nie odnotowano przekroczeń normy w tym zakresie.

Oceny rocznej pod kątem pyłu zawieszonego PM_{2,5} dokonano w odniesieniu do poziomu dopuszczalnego dla fazy II, wynoszącego 20 µg/m³. Poprzednią podstawową normą

dla pyłu zawieszonego PM_{2,5} był poziom dopuszczalny dla fazy I, wynoszący 25 µg/m³. Wyniki pomiarów za 2023 rok wykazały, że zarówno strefa miasto Kielce jak i strefa świętokrzyska zostały zaliczone do klasy A z uwagi na nieprzekroczenie normy pyłu zawieszonego PM_{2,5} dla fazy II. Na terenie Gminy Włoszczowa nie odnotowano przekroczeń poziomu dopuszczalnego pyłu zawieszonego PM_{2,5}.

W 2023 roku na terenie województwa świętokrzyskiego wystąpiły przekroczenia poziomu docelowego benzo(a)pirenu w pyłe zawieszonym PM₁₀. Przekroczenia obejmują teren strefy miasto Kielce oraz punktowo występują w strefie świętokrzyskiej. Obie strefy zostały zakwalifikowane do klasy C. Na terenie Gminy Włoszczowa poziom docelowy benzo(a)pirenu w pyłe zawieszonym PM₁₀ również został przekroczony na niewielkiej części obszaru gminy (mapa 10).

Mapa 10 Zasięg obszarów przekroczeń poziomu docelowego benzo(a)pirenu w pyłe zawieszonym PM₁₀ określonego ze względu na ochronę zdrowia w województwie świętokrzyskim w 2023 roku



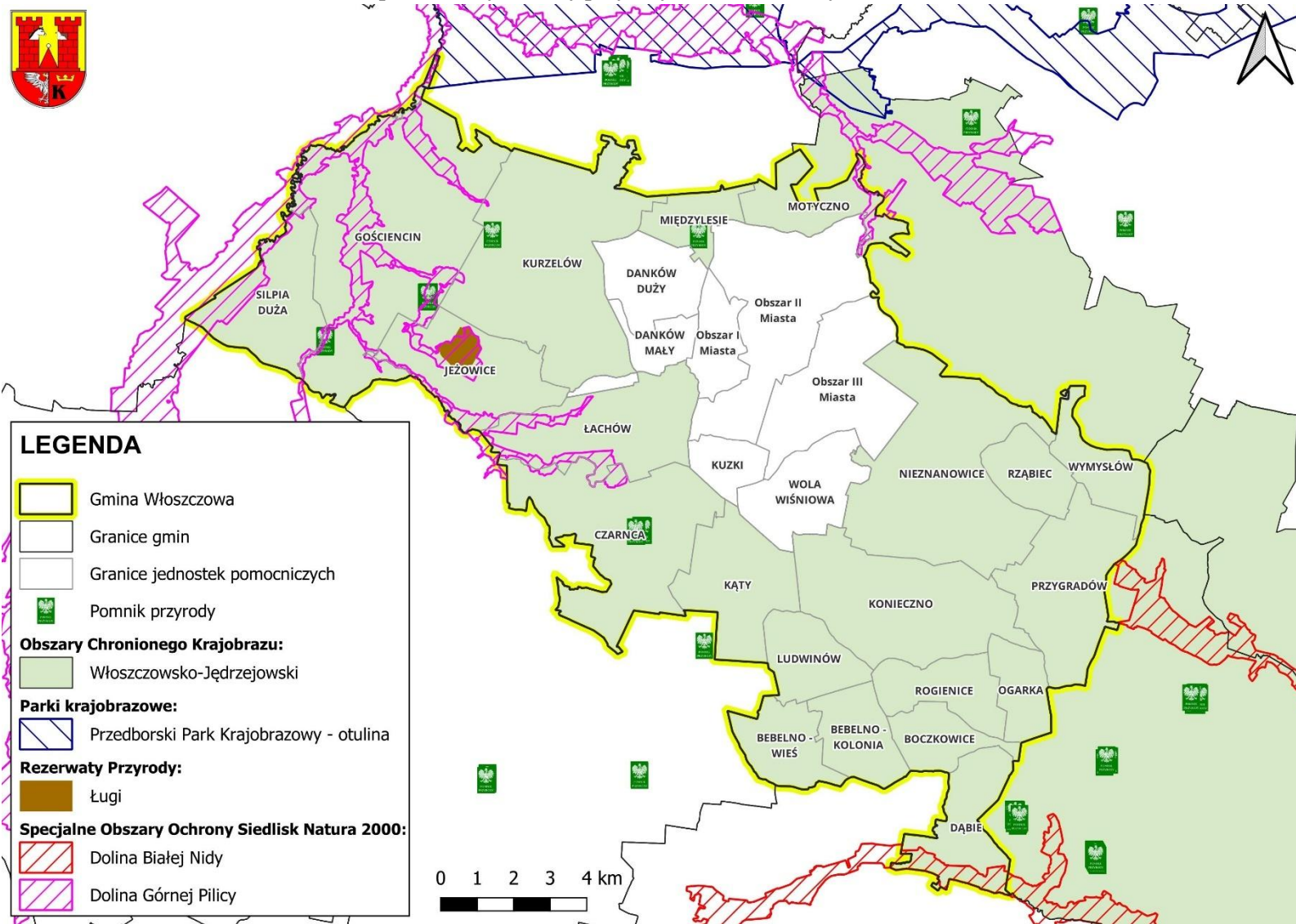
Źródło: Opracowanie własne na podstawie: *Roczna ocena jakości powietrza w województwie świętokrzyskim, raport wojewódzki za rok 2023, str. 88*

Na terenie Gminy Włoszczowa występują następujące formy ochrony przyrody⁴ (mapa 11):

- Włoszczowsko-Jędrzejowski Obszar Chronionego Krajobrazu,
- obszar Natura 2000 Dolina Białej Nidy,
- obszar Natura 2000 Dolina Górnej Pilicy,
- rezerwat przyrody „Ługi”
- 6 pomników przyrody.

⁴ Centralny Rejestr Form Ochrony Przyrody, crfop.gdos.gov.pl

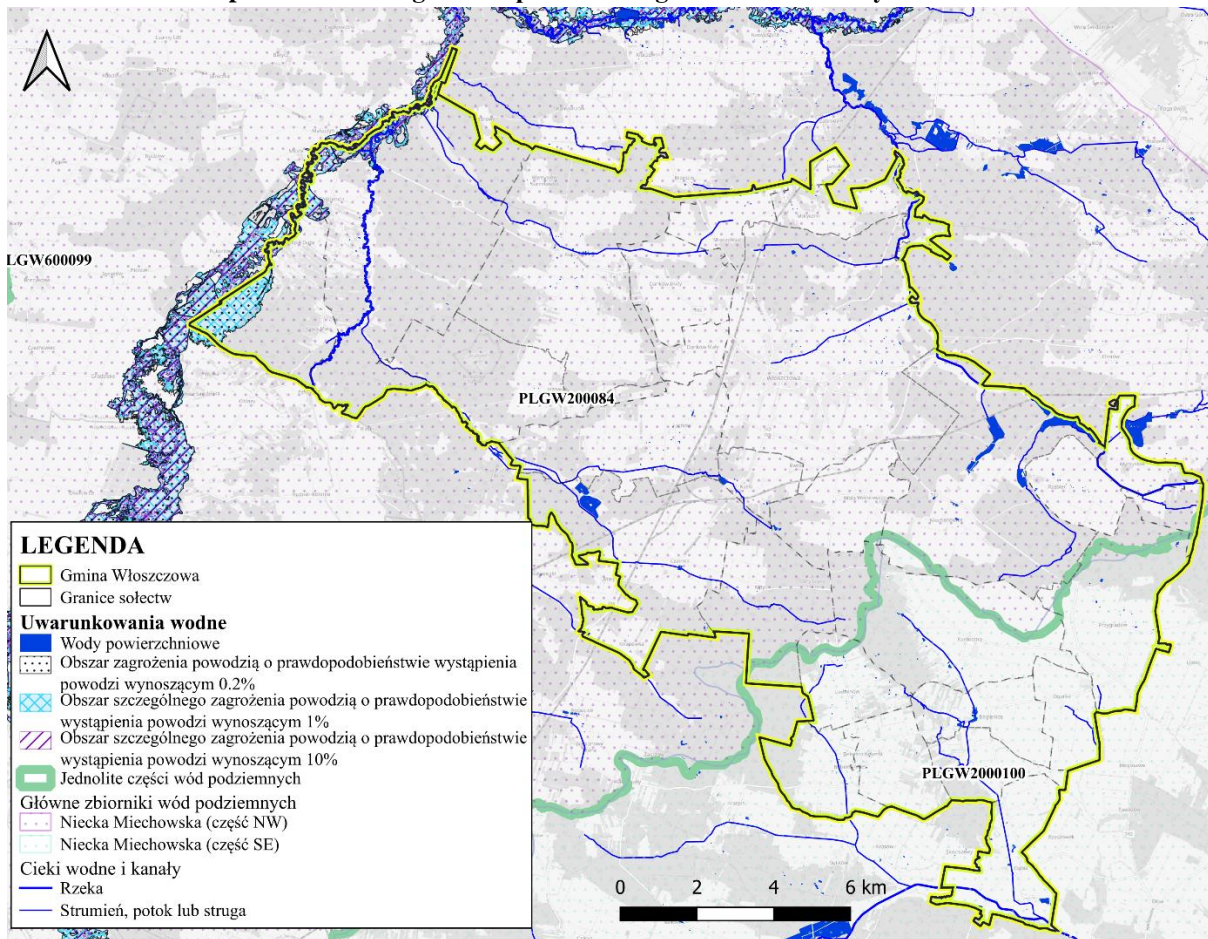
Mapa 11 Formy ochrony przyrody na terenie Gminy Włoszczowa



Źródło: Opracowanie własne na podstawie: Generalna Dyrekcja Ochrony Środowiska, geoserwis.gdos.gov.pl

Biorąc pod uwagę zagrożenie powodziowe, teren Gminy Włoszczowa usytuowany jest korzystnie. Na terenie Gminy Włoszczowa nie występują obszary szczególnego zagrożenia powodzią (mapa 12).

Mapa 12 Obszar zagrożenia powodziowego na terenie Gminy Włoszczowa



Źródło: Opracowanie własne na podstawie Hydroportalu Wód Polskich, wody.gov.pl

3.6. Wyniki diagnozy w poszczególnych sferach

W związku z tym, że rewitalizacja ma wymiar terytorialny, ważne są te obszary gminy, na których występuje koncentracja negatywnych zjawisk i lokalnych potencjałów. Efektem przeprowadzonej diagnozy Gminy Włoszczowa w sferach: społecznej, gospodarczej, przestrzenno-funkcjonalnej, technicznej i środowiskowej, w podziale na przyjęte jednostki referencyjne, jest opracowana mapa poglądowa, łącząca dane z różnych dziedzin. W ten sposób została wykonana rzetelna analiza, jednoznacznie wskazująca, na których obszarach gminy nakładają się różnego rodzaju problemy. Kartograficzne przedstawienie wyników diagnozy (metoda kartogramu) w poszczególnych sferach na terenie jednostek referencyjnych Gminy Włoszczowa oraz nakładanie się koncentracji zjawisk kryzysowych przedstawiono na mapie 13. Stanowi ona podstawę i uzasadnienie do wyznaczenia obszaru zdegradowanego, a następnie skoncentrowania działań na określonym obszarze rewitalizacji w Gminie Włoszczowa.

Ważnym elementem diagnozy jest również określenie lokalnych potencjałów, które można wykorzystać do przewyciężenia stanu kryzysowego na danym obszarze. Bez takiego podejścia nie ma szans na powodzenie procesu rewitalizacji oraz na trwałą i realną poprawę jakości i warunków życia społeczności lokalnej. Zidentyfikowane potencjały lokalne w podziale na jednostki referencyjne Gminy Włoszczowa zawarte zostały w tabeli 3.

Tabela 3 Potencjały lokalne w podziale na jednostki referencyjne Gminy Włoszczowa

Lp.	Nazwa	Zidentyfikowane potencjały lokalne
1.	Obszar I	<ol style="list-style-type: none"> 1. Zaplecze edukacyjne gminy – Niepubliczne Przedszkole Specjalne „Kolorowa Skarpetka”, Zespół Szkół Nr 2 im. Hetmana Stefana Czarnieckiego we Włoszczowie, Ośrodek Kształcenia Zawodowego ZDZ we Włoszczowie. 2. Zaplecze usługowo-handlowe, kulturalne i rekreacyjne. 3. Zabytek wpisany do rejestru zabytków Narodowego Instytutu Dziedzictwa: cmentarz żydowski nowy, ul. Jana II Sobieskiego.
2.	Obszar II	<ol style="list-style-type: none"> 1. Obiekty użyteczności publicznej – Biblioteka Publiczna. 2. Zabytki wpisane do rejestru zabytków Narodowego Instytutu Dziedzictwa: kościół parafialny pw. Wniebowzięcia NMP, kaplica pw. Wszystkich Świętych na cmentarzu. 3. Siedziba władz gminy. 4. Zaplecze edukacyjne – Niepubliczne Przedszkole „Zaczarowany Ogród”, Niepubliczne Przedszkole „Patyczek i Kamyczek” we Włoszczowie, I Liceum Ogólnokształcące im. gen. Władysława Sikorskiego we Włoszczowie . 5. Zaplecze usługowo-handlowe, kulturalne i rekreacyjne
3.	Obszar III	<ol style="list-style-type: none"> 1. Obiekty użyteczności publicznej – Dom Kultury we Włoszczowie, stadion MOSIR. 2. Lokalizacja obiektów pełniących funkcje administracyjne: Sąd Rejonowy we Włoszczowie, Starostwo Powiatowe we Włoszczowie. 3. Zaplecze edukacyjne – Zespół Szkół nr 3 im. Stanisława Staszica we Włoszczowie, Przedszkole Samorządowe Nr 2 we Włoszczowie, Przedszkole Samorządowe Nr 3 z Oddziałami Integracyjnymi we Włoszczowie wraz z podporządkowanym mu oddziałem zamiejscowym, Szkoła Podstawowa Nr 2 im. Partyzantów Ziemi Włoszczowskiej we Włoszczowie, Niepubliczne Przedszkole Specjalne „Kolorowa Skarpetka” we Włoszczowie. 4. Zaplecze usługowo-handlowe, kulturalne i rekreacyjne.

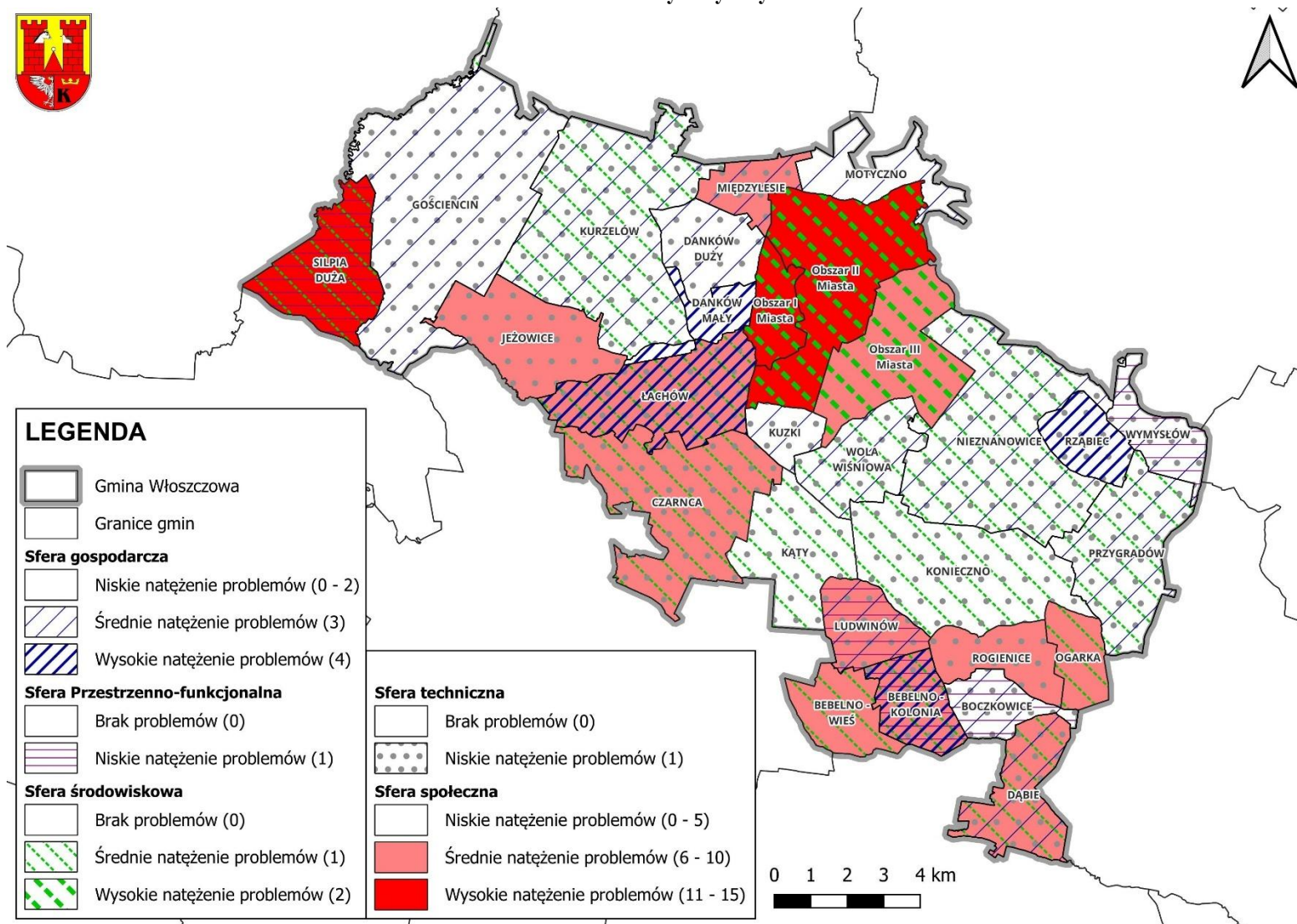
4.	Bebelno – Kolonia	<ol style="list-style-type: none"> Ochotnicza Straż Pożarna. Walory przyrodnicze – Włoszczowsko-Jędrzejowski Obszar Chronionego Krajobrazu.
5.	Bebelno – Wieś	<ol style="list-style-type: none"> Zabytek wpisany do rejestru zabytków Narodowego Instytutu Dziedzictwa: drewniany kościół parafialny pw. Michała Archanioła. Zabytek wchodzący w skład Szlaku Architektury Drewnianej – kościół w Bebelnie. Ochotnicza Straż Pożarna. Walory przyrodnicze – Włoszczowsko-Jędrzejowski Obszar Chronionego Krajobrazu. Zaplecze edukacyjne – 1 Publiczne Przedszkole „Tęczowa Kraina” w Bebelnie, Szkoła Podstawowa im. Wincentego Przybyszewskiego w Bebelnie, powadzone przez Stowarzyszenie Na Rzecz Rozwoju Edukacji w Bebelnie „Nasze dzieci w naszej szkole”..
6.	Boczkowice	<ol style="list-style-type: none"> Zabytki wpisane do rejestru zabytków Narodowego Instytutu Dziedzictwa: zespół dworski z drugiej połowy XIX w. (dwór i park). Walory przyrodnicze – Włoszczowsko-Jędrzejowski Obszar Chronionego Krajobrazu.
7.	Czarncza	<ol style="list-style-type: none"> Zabytki wpisane do rejestru zabytków Narodowego Instytutu Dziedzictwa: kościół filialny pw. św. Floriana z dzwonnica oraz park i założenie krajobrazowe. Ochotnicza Straż Pożarna włączona do Krajowego Systemu Ratowniczo-Gaśniczego. Walory przyrodnicze – Włoszczowsko-Jędrzejowski Obszar Chronionego Krajobrazu oraz dwa pomniki przyrody. Szlak rowerowy „Lasami dookoła Włoszczowy”. Zaplecze edukacyjne – Szkoła Podstawowa im. Stefana Czarnieckiego w Czarnicy. Korzystna lokalizacja – przez teren sołectwa przebiega droga wojewódzka nr 786 oraz linia kolejowa nr 61: Kielce Główne – Fosowskie.
8.	Danków Duży	<ol style="list-style-type: none"> Walory przyrodnicze – Włoszczowsko-Jędrzejowski Obszar Chronionego Krajobrazu. Ochotnicza Straż Pożarna. Korzystna lokalizacja – przez teren sołectwa przebiega droga wojewódzka nr 785.
9.	Danków Mały	<ol style="list-style-type: none"> Walory przyrodnicze – Włoszczowsko-Jędrzejowski Obszar Chronionego Krajobrazu. Ochotnicza Straż Pożarna.
10.	Dąbie	<ol style="list-style-type: none"> Zabytki wpisane do rejestru zabytków Narodowego Instytutu Dziedzictwa jako zabytki archeologiczne – 10 osad. Walory przyrodnicze – Włoszczowsko-Jędrzejowski Obszar Chronionego Krajobrazu oraz obszar Natura 2000 Dolina Białej Nidy.
11.	Gościencin	<ol style="list-style-type: none"> Zabytki wpisane do rejestru zabytków Narodowego Instytutu Dziedzictwa jako zabytki archeologiczne – 4 zabytkowe obiekty. Walory przyrodnicze – Włoszczowsko-Jędrzejowski Obszar Chronionego Krajobrazu, obszar Natura 2000 Dolina Górnej Pilicy oraz dwa pomniki przyrody.
12.	Jeżowice	<ol style="list-style-type: none"> Ochotnicza Straż Pożarna. Zachowane dziedzictwo kulturowe obszaru (kultywowanie tradycji, dbałość o zachowywanie i przekazywanie zwyczajów i tradycji) – Koło Gospodyń Wiejskich.

		3. Walory przyrodnicze – Włoszczowsko-Jędrzejowski Obszar Chronionego Krajobrazu, rezerwat przyrody „Ługi” oraz trzy pomniki przyrody.
13.	Kąty	1. Walory przyrodnicze – Włoszczowsko-Jędrzejowski Obszar Chronionego Krajobrazu.
14.	Konieczno	1. Zabytek wpisany do rejestru zabytków Narodowego Instytutu Dziedzictwa: kościół parafialny pw. Nawiedzenia NMP. 2. Ochotnicza Straż Pożarna. 3. Walory przyrodnicze – Włoszczowsko-Jędrzejowski Obszar Chronionego Krajobrazu. 4. Zaplecze edukacyjne – Szkoła Podstawowa im. Henryka Sienkiewicza w Koniecznie, Przedszkole Samorządowe w Koniecznie (Zespół Placówek Oświatowych w Koniecznie). 5. Zachowane dziedzictwo kulturowe obszaru (kultywowanie tradycji, dbałość o zachowywanie i przekazywanie zwyczajów i tradycji) – Dom Kultury Włoszczowa Filia w Koniecznie.
15.	Kurzelów	1. Zabytki wpisane do rejestru zabytków Narodowego Instytutu Dziedzictwa: kościół parafialny pw. Wniebowzięcia NMP z drewnianą dzwonnica oraz kaplica pw. św. Anny na cmentarzu. 2. Ochotnicza Straż Pożarna włączona do Krajowego Systemu Ratowniczo-Gaśniczego. 3. Zachowane dziedzictwo kulturowe obszaru (kultywowanie tradycji, dbałość o zachowywanie i przekazywanie zwyczajów i tradycji) – Koło Gospodyń Wiejskich oraz Dom Kultury Włoszczowa Filia w Kurzelowie. 4. Walory przyrodnicze – Włoszczowsko-Jędrzejowski Obszar Chronionego Krajobrazu oraz pomnik przyrody. 5. Zabytek wchodzący w skład Szlaku Architektury Drewnianej – kaplica cmentarna. 6. Zaplecze edukacyjne – Szkoła Podstawowa im. Jana Brożka w Kurzelowie, Przedszkole Samorządowe w Kurzelowie (Zespół Placówek Oświatowych w Kurzelowie). 7. Szlak rowerowy „Lasami dookoła Włoszczowy”. 8. Korzystna lokalizacja przy drodze wojewódzkiej nr 785.
16.	Kuzki	1. Zachowane dziedzictwo kulturowe obszaru (kultywowanie tradycji, dbałość o zachowywanie i przekazywanie zwyczajów i tradycji) – Koło Gospodyń Wiejskich. 2. Zabytek wpisany do rejestru zabytków Narodowego Instytutu Dziedzictwa jako zabytek archeologiczny: Osada Kuzki, st.2 z epoki kamienia. 3. Walory przyrodnicze – Włoszczowsko-Jędrzejowski Obszar Chronionego Krajobrazu 4. Korzystna lokalizacja – przez teren sołectwa przebiega droga wojewódzka nr 786.
17.	Ludwinów	1. Walory przyrodnicze – Włoszczowsko-Jędrzejowski Obszar Chronionego Krajobrazu.
18.	Łachów	1. Ochotnicza Straż Pożarna. 2. Zabytek archeologiczny – dwie osady z epoki brązu oraz osada z epoki żelaza. 3. Zaplecze edukacyjne – Szkoła Podstawowa nr 1 im. Józefa Piłsudskiego we Włoszczowie wraz z Filią w Łachowie, Samorządowe Przedszkole w Łachowie (Zespół Placówek Oświatowych we Włoszczowie). 4. Walory przyrodnicze – Włoszczowsko-Jędrzejowski Obszar Chronionego Krajobrazu.
19.	Międzylesie	1. Ochotnicza Straż Pożarna.

		<ol style="list-style-type: none"> 2. Zabytek archeologiczny – trzy osady z pradziejów, epoki żelaza i brązu. 3. Walory przyrodnicze – Włoszczowsko-Jędrzejowski Obszar Chronionego Krajobrazu oraz pomnik przyrody. 4. Korzystna lokalizacja – przez teren sołectwa przebiega droga wojewódzka nr 742.
20.	Motyczno	<ol style="list-style-type: none"> 1. Walory przyrodnicze – Włoszczowsko-Jędrzejowski Obszar Chronionego Krajobrazu.
21.	Nieznanowice	<ol style="list-style-type: none"> 1. Zabytek wpisany do rejestru zabytków Narodowego Instytutu Dziedzictwa: park w Nieznanowicach. 2. Walory przyrodnicze – Włoszczowsko-Jędrzejowski Obszar Chronionego Krajobrazu. 3. Szlak rowerowy „Lasami dookoła Włoszczowy”.
22.	Ogarka	<ol style="list-style-type: none"> 1. Ochotnicza Straż Pożarna. 2. Walory przyrodnicze – Włoszczowsko-Jędrzejowski Obszar Chronionego Krajobrazu.
23.	Przygradów	<ol style="list-style-type: none"> 1. Walory przyrodnicze – Włoszczowsko-Jędrzejowski Obszar Chronionego Krajobrazu. 2. Ochotnicza Straż Pożarna.
24.	Rogienice	<ol style="list-style-type: none"> 1. Zabytek wpisany do rejestru zabytków Narodowego Instytutu Dziedzictwa: założenia folwarczne (park ze stawami, część gospodarcza z zabudowaniami). 2. Ochotnicza Straż Pożarna. 3. Walory przyrodnicze – Włoszczowsko-Jędrzejowski Obszar Chronionego Krajobrazu. 4. Korzystna lokalizacja w promieniu ok. 10 km od drogi krajowej nr 78.
25.	Rząbiec	<ol style="list-style-type: none"> 1. Walory przyrodnicze – Włoszczowsko-Jędrzejowski Obszar Chronionego Krajobrazu.
26.	Silpia Duża	<ol style="list-style-type: none"> 1. Walory przyrodnicze – Włoszczowsko-Jędrzejowski Obszar Chronionego Krajobrazu, obszar Natura 2000 Dolina Górnej Pilicy.
27.	Wola Wiśniowa	<ol style="list-style-type: none"> 1. Ochotnicza Straż Pożarna włączona do Krajowego Systemu Ratowniczo-Gaśniczego. 2. Walory przyrodnicze – Włoszczowsko-Jędrzejowski Obszar Chronionego Krajobrazu. 3. Zaplecze edukacyjne – Niepubliczne Przedszkole „Kubuś Puchatek”.
28.	Wymysłów	<ol style="list-style-type: none"> 1. Walory przyrodnicze – Włoszczowsko-Jędrzejowski Obszar Chronionego Krajobrazu.

Źródło: Opracowanie własne na podstawie danych Urzędu Gminy Włoszczowa

Mapa 13 Koncentracja negatywnych zjawisk we wszystkich sferach w poszczególnych jednostkach referencyjnych na terenie Gminy Włoszczowa – wskaźnik syntetyczny



Źródło: Opracowanie własne

4. Obszar zdegradowany na terenie Gminy Włoszczowa

Zgodnie z art. 9 ust. 1 ustawy o rewitalizacji, *obszar zdegradowany* charakteryzuje się koncentracją negatywnych zjawisk społecznych oraz stanem kryzysu w co najmniej jednej ze sfer dotyczących zjawisk gospodarczych, środowiskowych, przestrzenno-funkcjonalnych lub technicznych. Ponadto ust. 2 wskazuje, że: „obszar zdegradowany może być podzielony na podobszary, w tym podobszary nieposiadające ze sobą wspólnych granic, pod warunkiem stwierdzenia na każdym z podobszarów występowania koncentracji negatywnych zjawisk społecznych oraz gospodarczych, środowiskowych, przestrzenno-funkcjonalnych lub technicznych”.

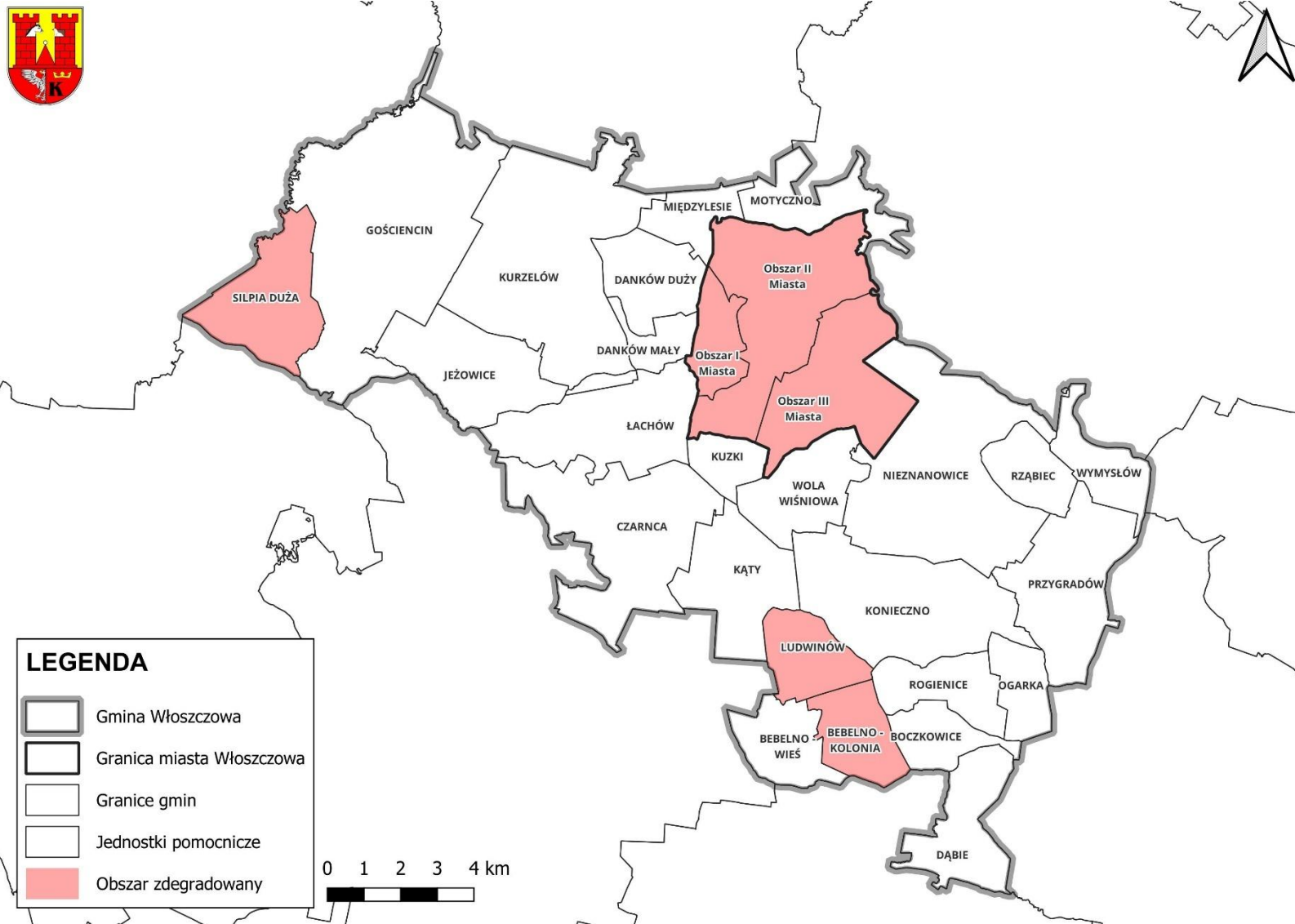
Na podstawie przeprowadzonego audytu gminnego wyznaczono obszar zdegradowany, na który składają się jednostki referencyjne charakteryzujące się problemami w sferze społecznej, przy jednoczesnym występowaniu problemów przynajmniej w jednej innej sferze oraz największą liczbą zidentyfikowanych negatywnych zjawisk, tj. ≥ 15 . Zgodnie z przedstawionymi założeniami, obszar zdegradowany na terenie Gminy Włoszczowa obejmuje jednostki: Obszar I (18), Bebelno – Kolonia (18), Obszar II (17), Silpia Duża (17) oraz Ludwinów (15).

Wskazany obszar zajmuje 49,02 km², co stanowi 19,25% powierzchni gminy i jest zamieszkały przez 10 218 osób, tj. 55,0% ogółu mieszkańców gminy (dane na koniec 2023 roku)⁵.

Granice obszaru zdegradowanego na terenie Gminy Włoszczowa, wyznaczonego na podstawie niniejszej diagnozy, przedstawiono na mapie 14.

⁵ Urząd Gminy Włoszczowa.

Mapa 14 Granice wyznaczonego obszaru zdegradowanego na terenie Gminy Włoszczowa



Źródło: Opracowanie własne

5. Obszar rewitalizacji na terenie Gminy Włoszczowa

Zgodnie z art. 10 ust. 1 i 2 ustawy o rewitalizacji, obszar rewitalizacji to: „obszar obejmujący całość lub część obszaru zdegradowanego, cechujący się szczególną koncentracją negatywnych zjawisk, o których mowa w art. 9 ust. 1, na którym z uwagi na istotne znaczenie dla rozwoju lokalnego gmina zamierza prowadzić rewitalizację (...). Obszar rewitalizacji nie może być większy niż 20% powierzchni gminy oraz zamieszkały przez więcej niż 30% liczby mieszkańców gminy. Obszar rewitalizacji może być podzielony na podobszary, w tym podobszary nieposiadające ze sobą wspólnych granic”.

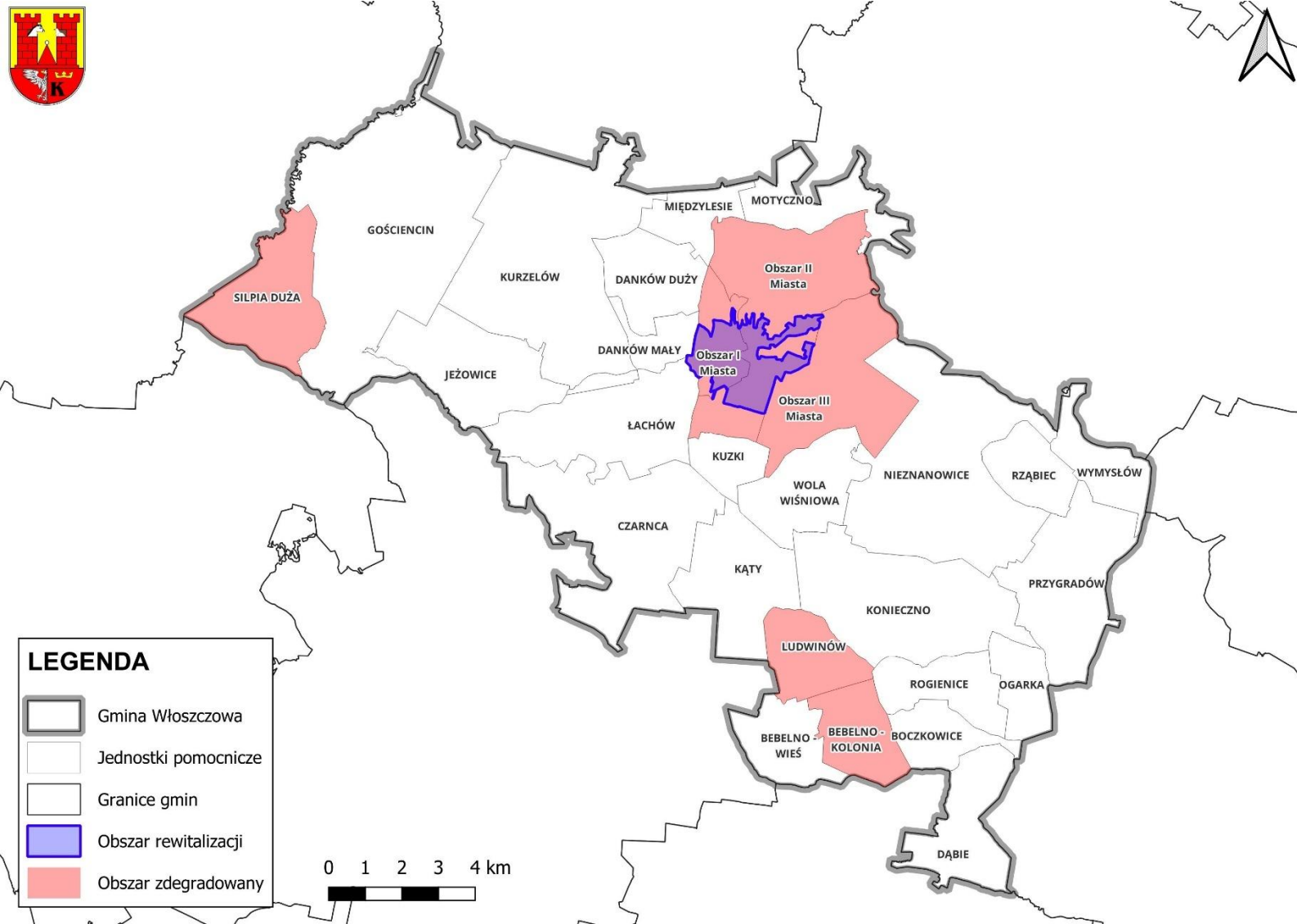
W związku z art. 10 ww. ustawy wyznaczony został obszar, na którym występuje natężenie negatywnych zjawisk w sferze społecznej, gospodarczej oraz środowiskowej, a jednocześnie mający istotne znaczenie dla rozwoju gminy i planowane jest na nim przeprowadzenie działań rewitalizacyjnych.

W wyniku przeprowadzonej diagnozy, w podziale na jednostki referencyjne gminy i delimitacji obszaru zdegradowanego, wyznaczono obszar rewitalizacji, będący częścią obszarów I i II Miasta Włoszczowa.

Wyznaczony obszar rewitalizacji zajmuje powierzchnię 5,13 km² (2,01% powierzchni ogółem gminy) i jest zamieszkały przez 5 493 osoby (29,57% ogólnej liczby mieszkańców gminy).

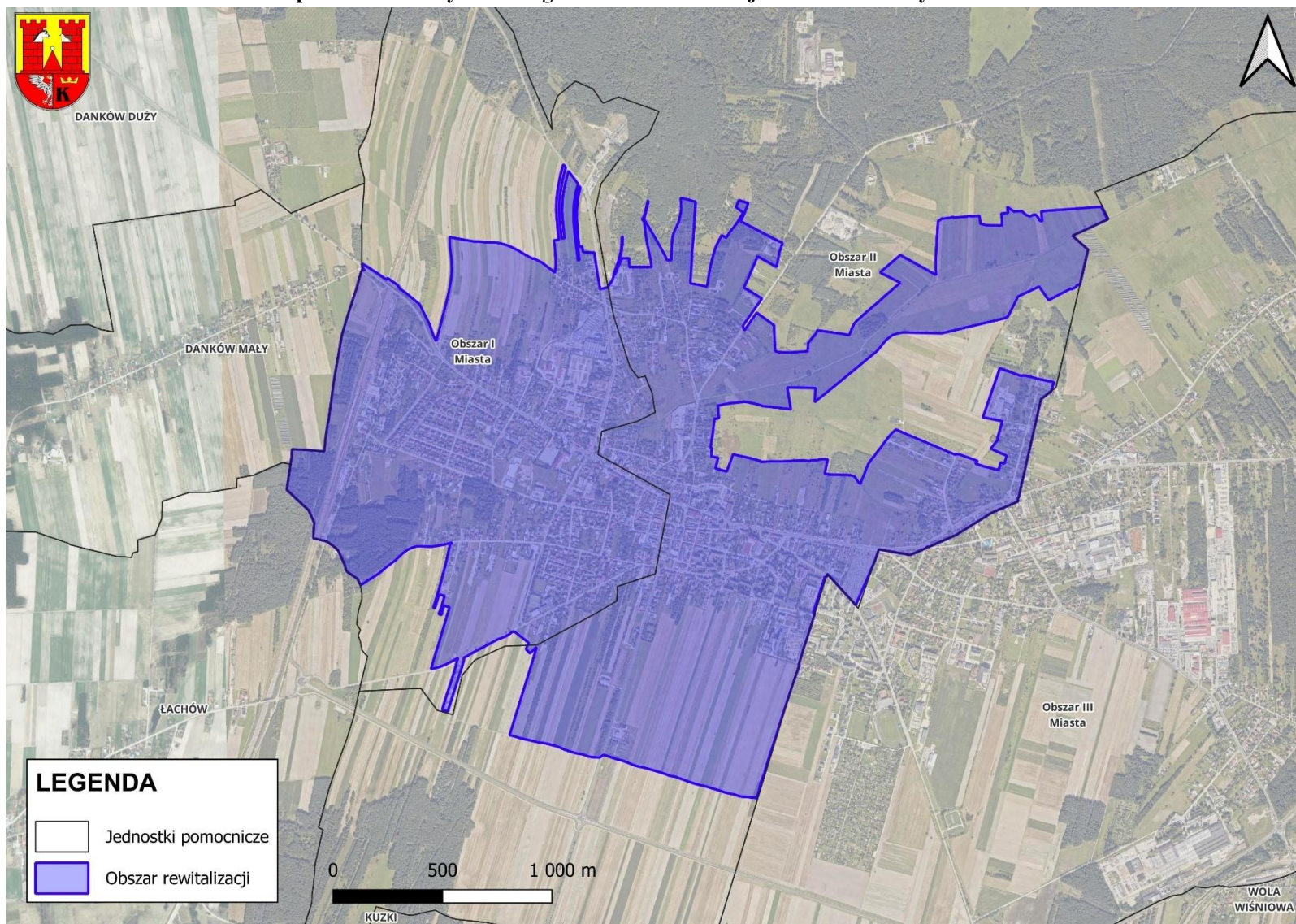
Lokalizację obszaru rewitalizacji na tle obszaru zdegradowanego przedstawiono na mapie 15, natomiast szczegółowy przebieg granic obszaru rewitalizacji na terenie Gminy Włoszczowa zaznaczony został na mapie 16.

Mapa 15 Lokalizacja obszaru rewitalizacji na tle obszaru zdegradowanego w Gminie Włoszczowa



Źródło: Opracowanie własne

Mapa 16 Granice wyznaczonego obszaru rewitalizacji na terenie Gminy Włoszczowa



Źródło: Opracowanie własne

Wyznaczony obszar rewitalizacji charakteryzuje się natężeniem negatywnych zjawisk w sferze społecznej. Negatywne zjawiska występują także w strefach środowiskowej oraz gospodarczej. Potwierdza to analiza ilościowa (wskaźnikowa) zamieszczona w tabeli 4 i na mapach 17–29 oraz analiza jakościowa (opisowa) zawarta w tabeli 5.

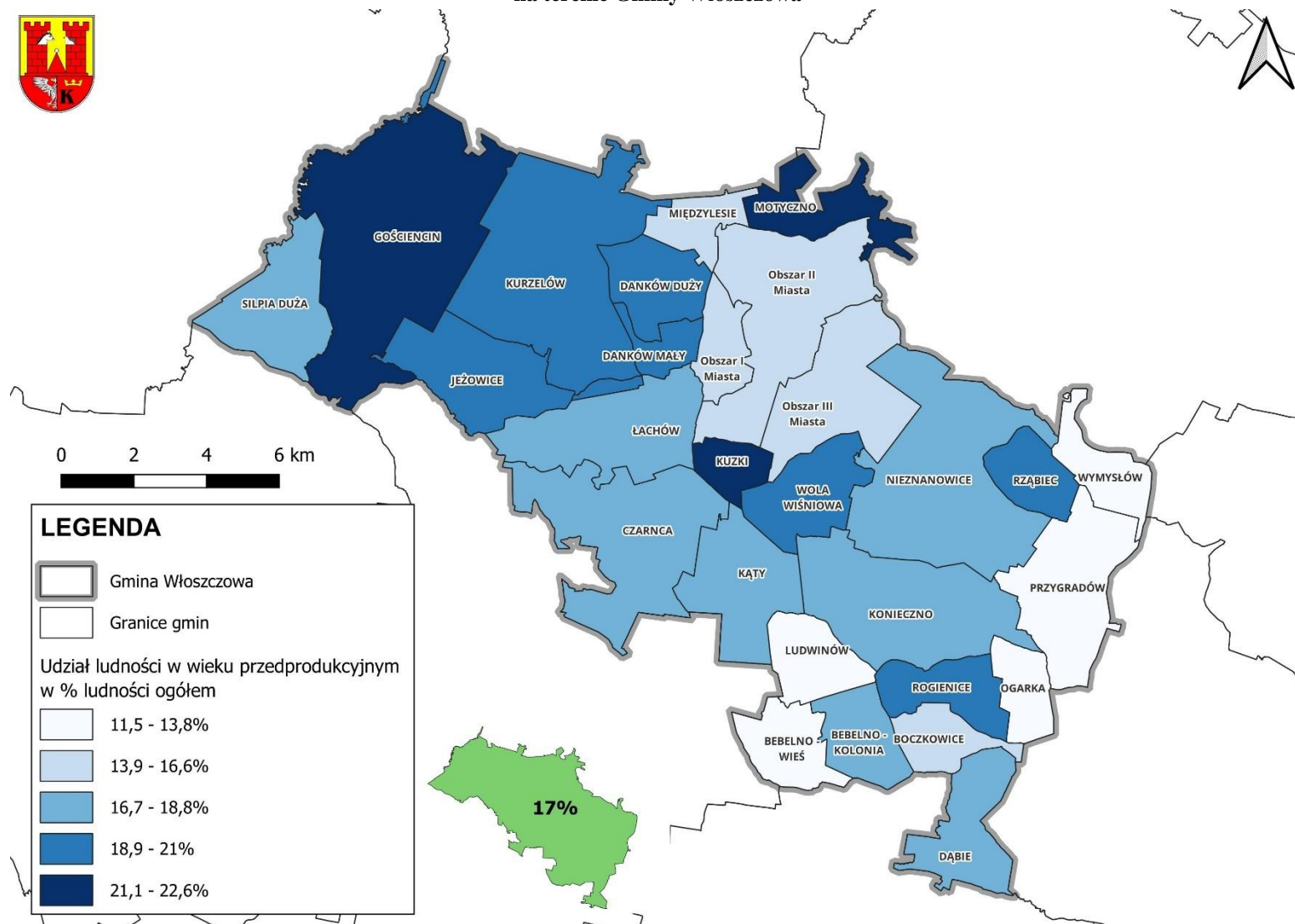
Tabela 4 Analiza ilościowa – zestawienie wskaźników dla obszaru rewitalizacji i Gminy Włoszczowa (dane za 2023 rok)

Nazwa wskaźnika	Jedn.	Obszar I	Obszar II	Średnia dla gminy
Sfera społeczna				
Udział ludności w wieku przedprodukcyjnym w % ludności ogółem	%	15,7	15,7	17,0
Udział ludności w wieku produkcyjnym w % ludności ogółem	%	56,8	56,7	58,6
Udział ludności w wieku poprodukcyjnym w % ludności ogółem	%	27,5	27,5	24,4
Liczba ludności w wieku nieprodukcyjnym na 100 osób w wieku produkcyjnym (wskaźnik obciążenia demograficznego)	szt.	76,2	76,3	70,6
Przyrost naturalny w przeliczeniu na 100 osób wg miejsca zamieszkania	-	-1,1	-0,9	-0,7
Saldo migracji na pobyt stały w przeliczeniu na 100 osób wg faktycznego miejsca zamieszkania	-	-3,0	-2,7	-1,7
Udział bezrobotnych zarejestrowanych w ludności w wieku produkcyjnym wg miejsca zamieszkania	%	3,6	3,6	3,4
Liczba długotrwale bezrobotnych w % bezrobotnych ogółem	%	53,7	54,4	49,2
Liczba osób korzystających ze świadczeń pomocy społecznej w przeliczeniu na 1000 osób wg faktycznego miejsca zamieszkania	szt.	3,4	3,5	2,0
Korzystający ze świadczeń pomocy społecznej z tytułu ubóstwa w przeliczeniu na 1000 osób wg miejsca zamieszkania	szt.	0,8	0,4	0,4
Korzystający ze świadczeń pomocy społecznej z tytułu bezrobocia w przeliczeniu na 1000 osób wg miejsca zamieszkania	szt.	5,6	7,1	4,3
Korzystający ze świadczeń pomocy społecznej z tytułu niepełnosprawności w przeliczeniu na 1000 osób wg miejsca zamieszkania	szt.	8,2	8,2	5,8
Korzystający ze świadczeń pomocy społecznej z tytułu długotrwałej lub ciężkiej choroby w przeliczeniu na 1000 osób wg miejsca zamieszkania	szt.	6,4	7,8	4,8
Korzystający ze świadczeń pomocy społecznej z tytułu bezradności w sprawach opiekuńczo-wychowawczych i prowadzenia gospodarstwa w przeliczeniu na 1000 osób wg miejsca zamieszkania	szt.	0,7	0,0	0,3
Korzystający ze świadczeń pomocy społecznej z tytułu alkoholizmu w przeliczeniu na 1000 osób wg miejsca zamieszkania	szt.	2,2	1,8	1,0
Liczba wypełnionych formularzy "Niebieska Karta" na 10 tys. mieszkańców	szt.	11,2	28,3	22,6

Średnie % wyniki z egzaminów ósmoklasisty	szt.	64,0	64,0	58,9
Frekwencja w wyborach parlamentarnych (X 2019)	%	68,1	63,8	58,9
Strefa gospodarcza				
Liczba zarejestrowanych podmiotów gospodarczych w rejestrze REGON w przeliczeniu na 100 osób wg faktycznego miejsca zamieszkania	szt.	12,6	13,3	9,7
Liczba nowo zarejestrowanych podmiotów gospodarczych w rejestrze REGON w przeliczeniu na 100 osób wg faktycznego miejsca zamieszkania	szt.	1,0	1,0	0,7
Liczba wyrejestrowanych podmiotów gospodarczych z rejestru REGON w przeliczeniu na 100 osób wg faktycznego miejsca zamieszkania	szt.	0,5	0,7	0,5
Liczba nowo zarejestrowanych działalności gospodarczych osób fizycznych w przeliczeniu na 100 mieszkańców w wieku produkcyjnym	szt.	1,1	1,1	0,9
Strefa przestrzenno-funkcjonalna				
Powierzchnia terenów zagospodarowanych na działalność sportową, rekreacyjną, kulturową i turystyczną przypadająca na 10 tys. mieszkańców	ha	0,5	0,5	0,04
Położenie na obszarach objętych Miejscowym Planem Zagospodarowania Przestrzennego	TAK/NIE	TAK	TAK	TAK
Sfera techniczna				
Mieszkania nowe oddane do użytkowania w przeliczeniu na 10 tys. mieszkańców	szt.	75	74	59
Udział zabytków nieruchomych wpisanych do rejestru zabytków będących w stanie degradacji technicznej w liczbie tych zabytków ogółem	%	0,0	0,0	0,0
Sfera środowiskowa				
Ilość odpadów stwarzających zagrożenie dla życia i zdrowia ludzi lub stanu środowiska – azbest	tona	743,5	533,4	405,1
Ilość unieszkodliwionego azbestu w przeliczeniu na 1 mieszkańca	tona	0,13	0,08	0,18
Położenie na obszarach objętych formami ochrony przyrody	TAK/NIE	NIE	NIE	TAK
Położenie na obszarach zagrożonych wystąpieniem powodzi	TAK/NIE	NIE	NIE	TAK

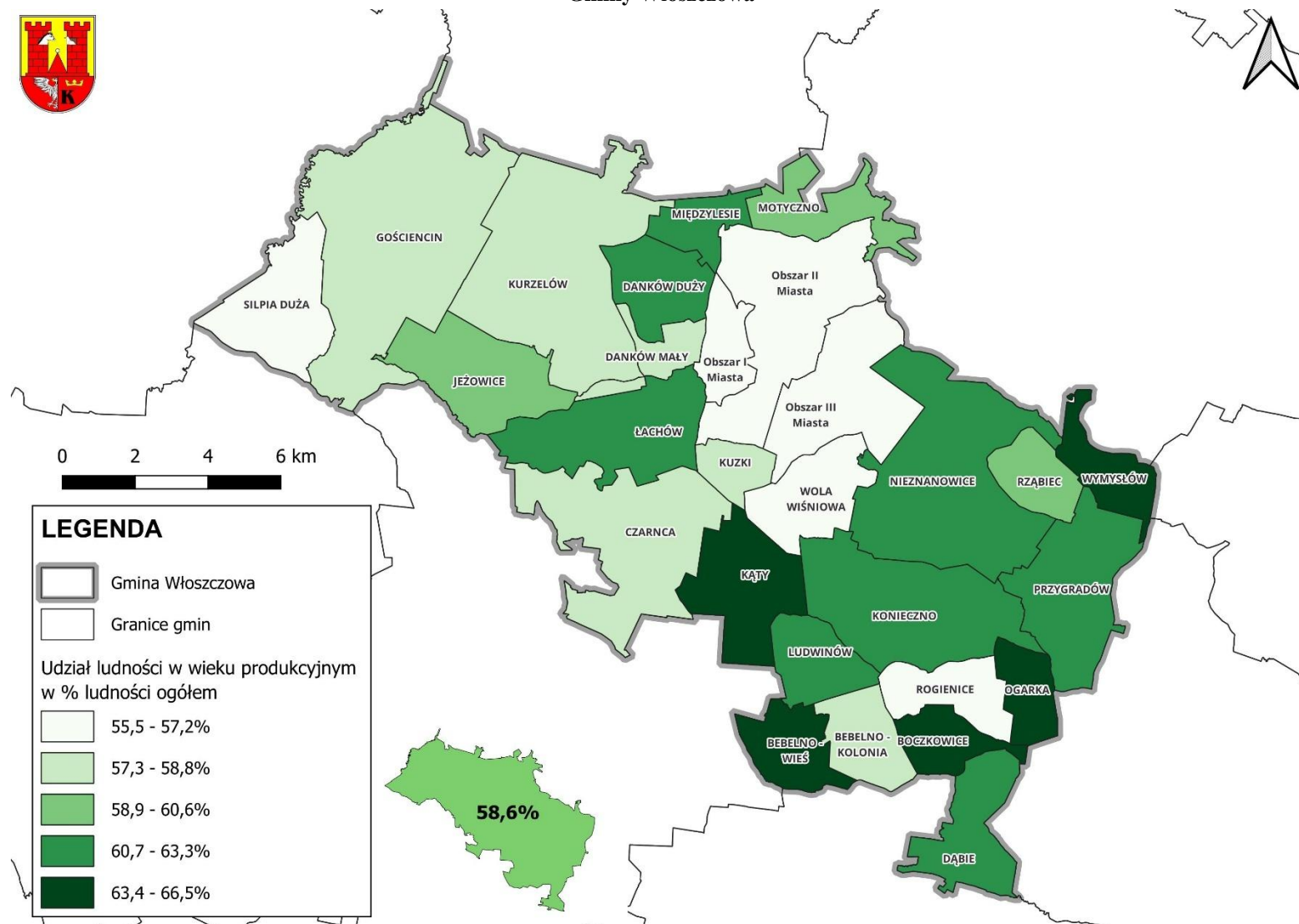
Źródło: Opracowanie własne na podstawie danych Urzędu Gminy Włoszczowa, Państwowej Komisji Wyborczej, Ośrodka Pomocy Społecznej we Włoszczowie, Krajowego Zarządu Gospodarki Wodnej, Generalnej Dyrekcji Ochrony Środowiska

Mapa 17 Rozkład wartości wskaźnika „udział ludności w wieku przedprodukcyjnym w % ludności ogółem” w poszczególnych jednostkach referencyjnych na terenie Gminy Włoszczowa



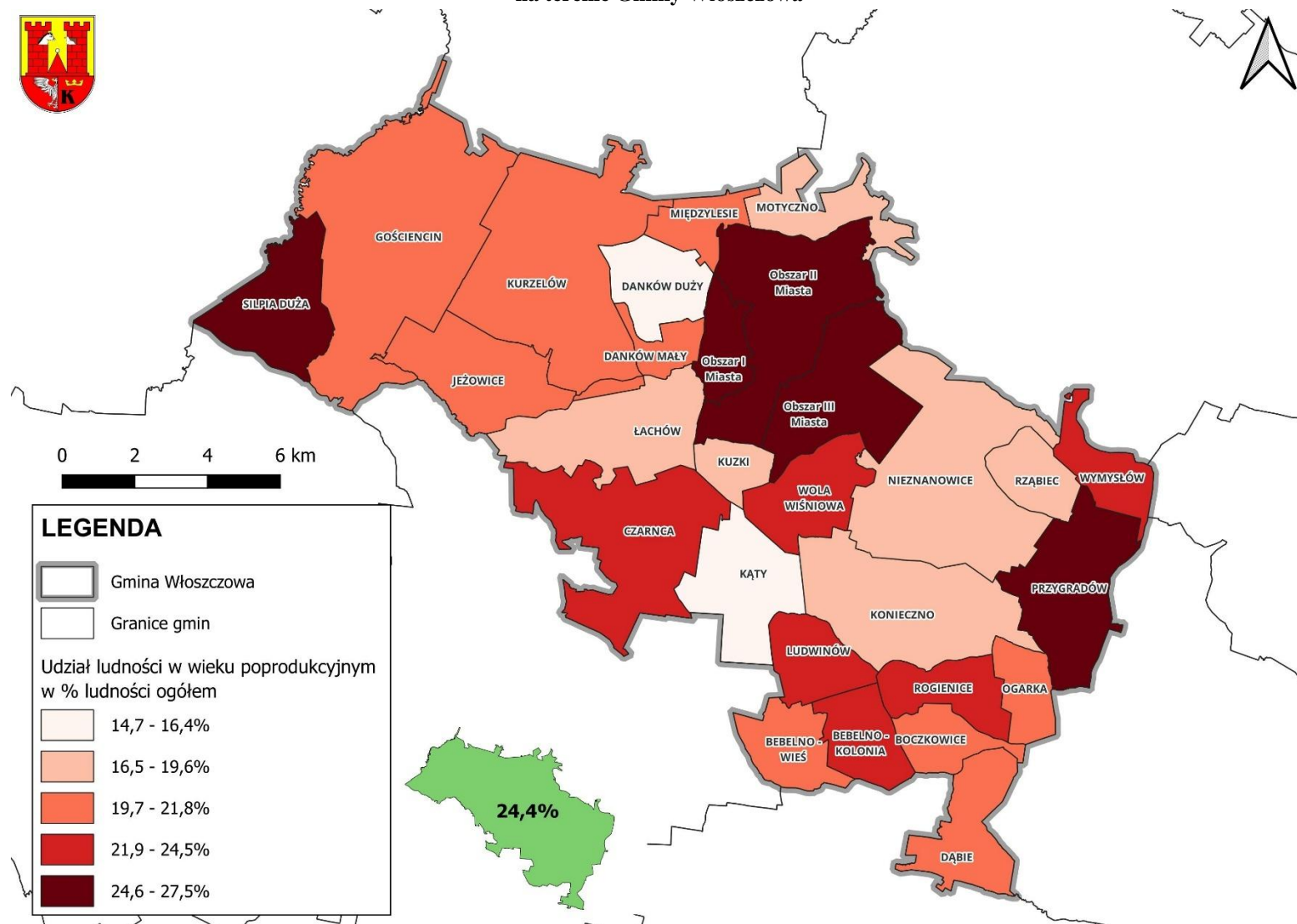
Źródło: Opracowanie własne na podstawie danych Urzędu Gminy Włoszczowa

Mapa 18 Rozkład wartości wskaźnika „udział ludności w wieku produkcyjnym w % ludności ogółem” w poszczególnych jednostkach referencyjnych na terenie Gminy Włoszczowa



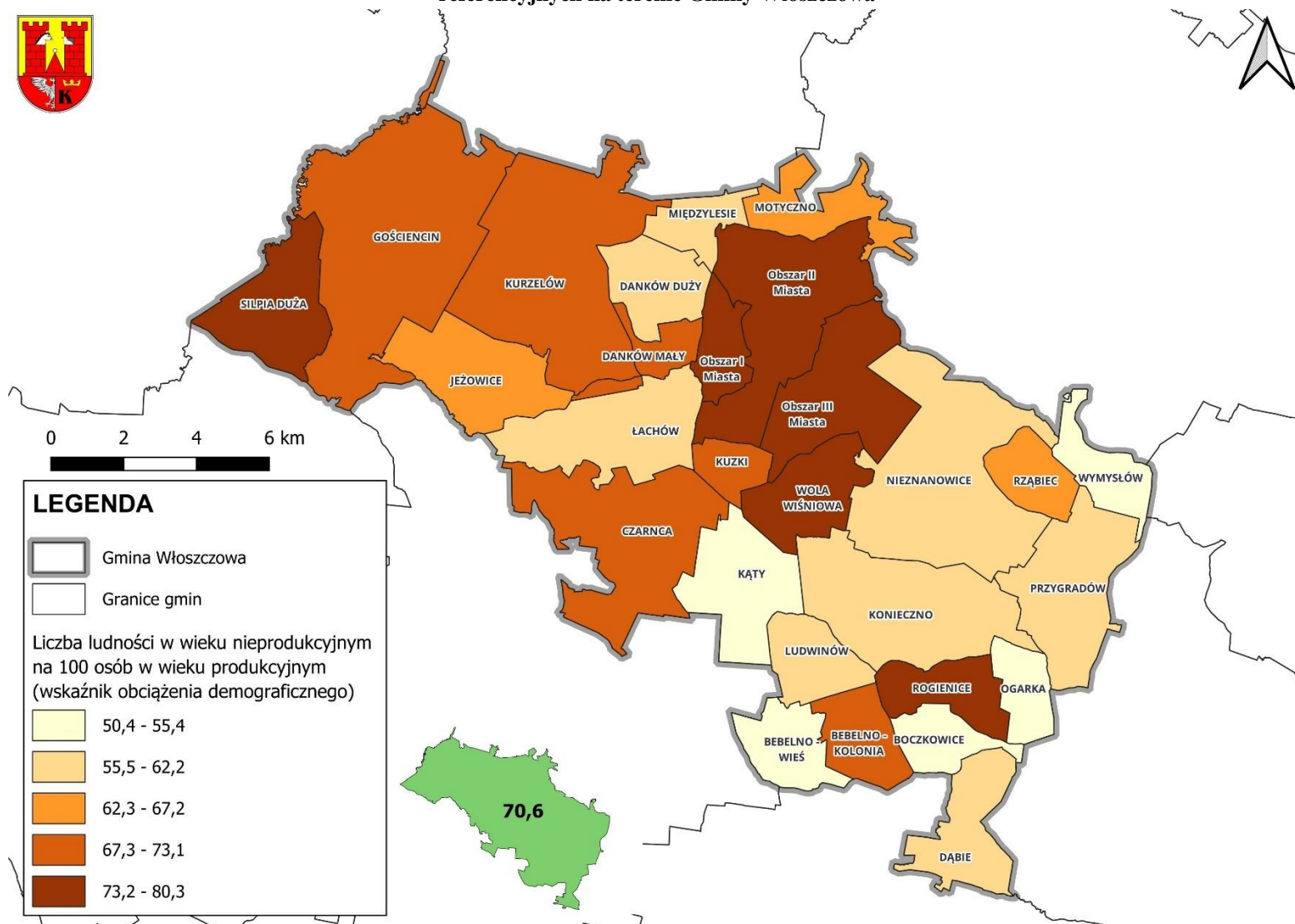
Źródło: Opracowanie własne na podstawie danych Urzędu Gminy Włoszczowa

Mapa 19 Rozkład wartości wskaźnika „udział ludności w wieku poprodukcyjnym w % ludności ogółem” w poszczególnych jednostkach referencyjnych na terenie Gminy Włoszczowa



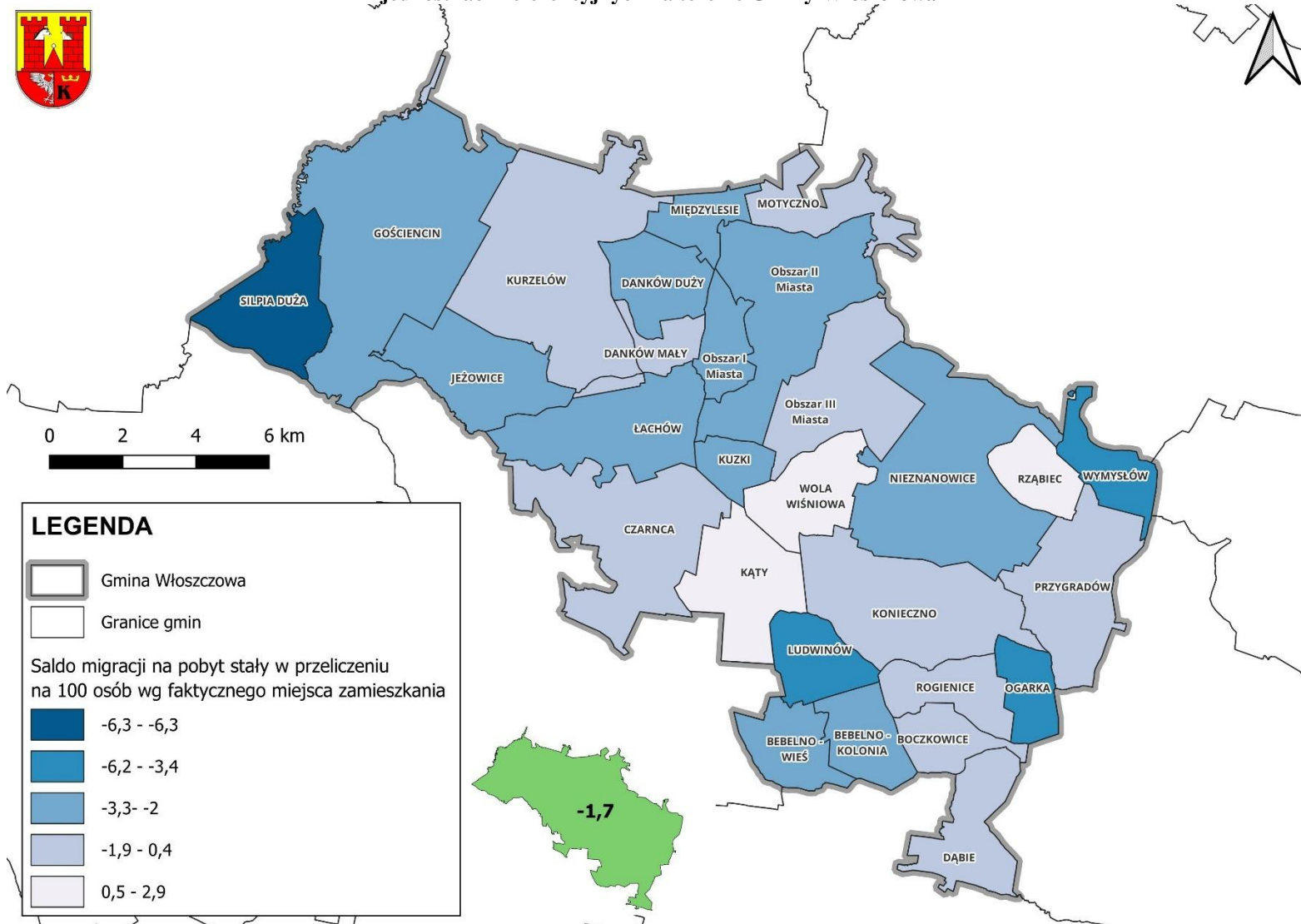
Źródło: Opracowanie własne na podstawie danych Urzędu Gminy Włoszczowa

Mapa 20 Rozkład wartości wskaźnika „liczba ludności w wieku nieprodukcyjnym na 100 osób w wieku produkcyjnym” w poszczególnych jednostkach referencyjnych na terenie Gminy Włoszczowa



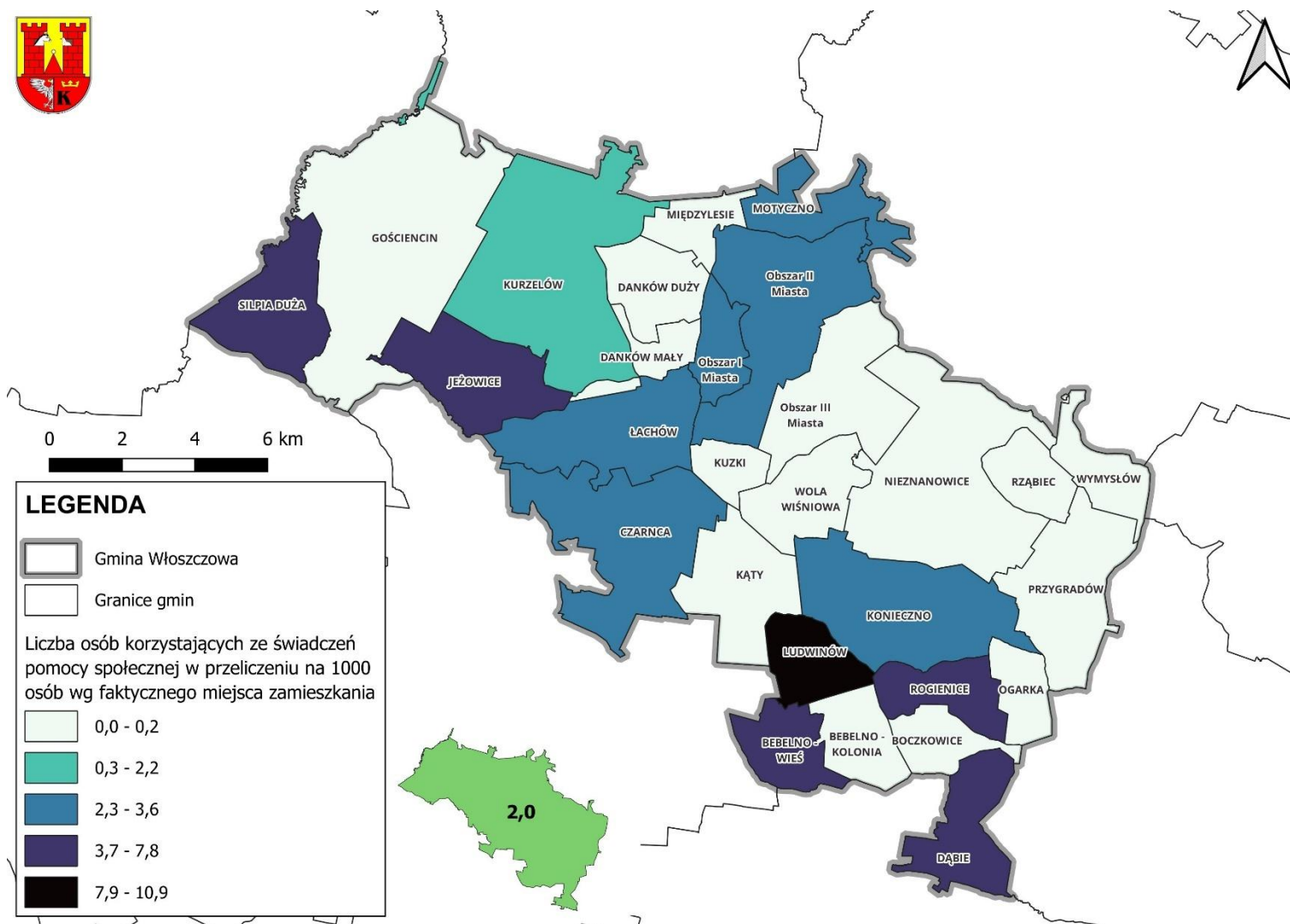
Źródło: Opracowanie własne na podstawie danych Urzędu Gminy Włoszczowa

Mapa 21 Rozkład wartości wskaźnika „saldo migracji na pobyt stały w przeliczeniu na 100 osób wg faktycznego miejsca zamieszkania” w poszczególnych jednostkach referencyjnych na terenie Gminy Włoszczowa



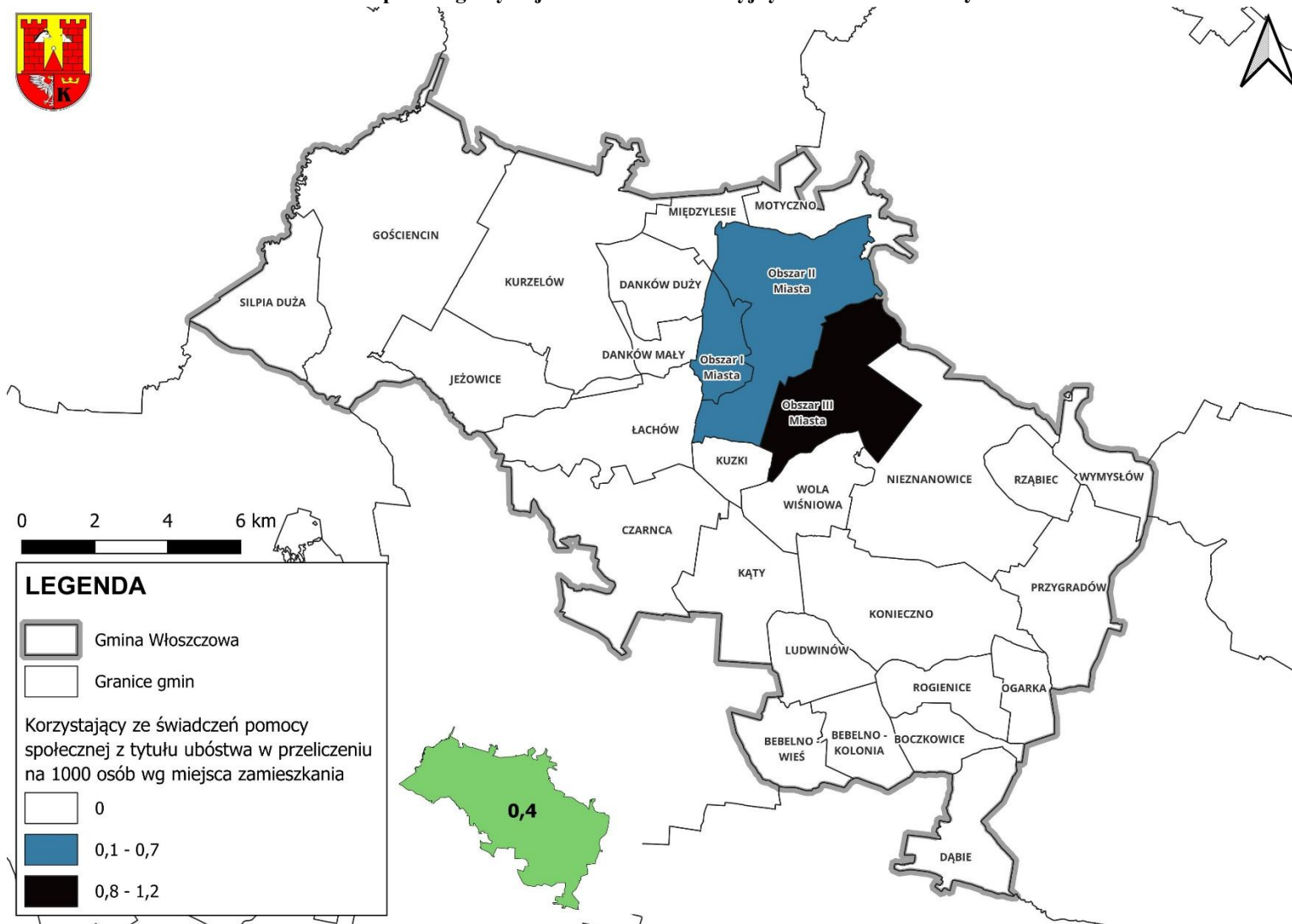
Źródło: Opracowanie własne na podstawie danych Urzędu Gminy Włoszczowa

Mapa 22 Rozkład wartości wskaźnika „liczba osób korzystających ze świadczeń pomocy społecznej w przeliczeniu na 1000 osób wg faktycznego miejsca zamieszkania” w poszczególnych jednostkach referencyjnych na terenie Gminy Włoszczowa



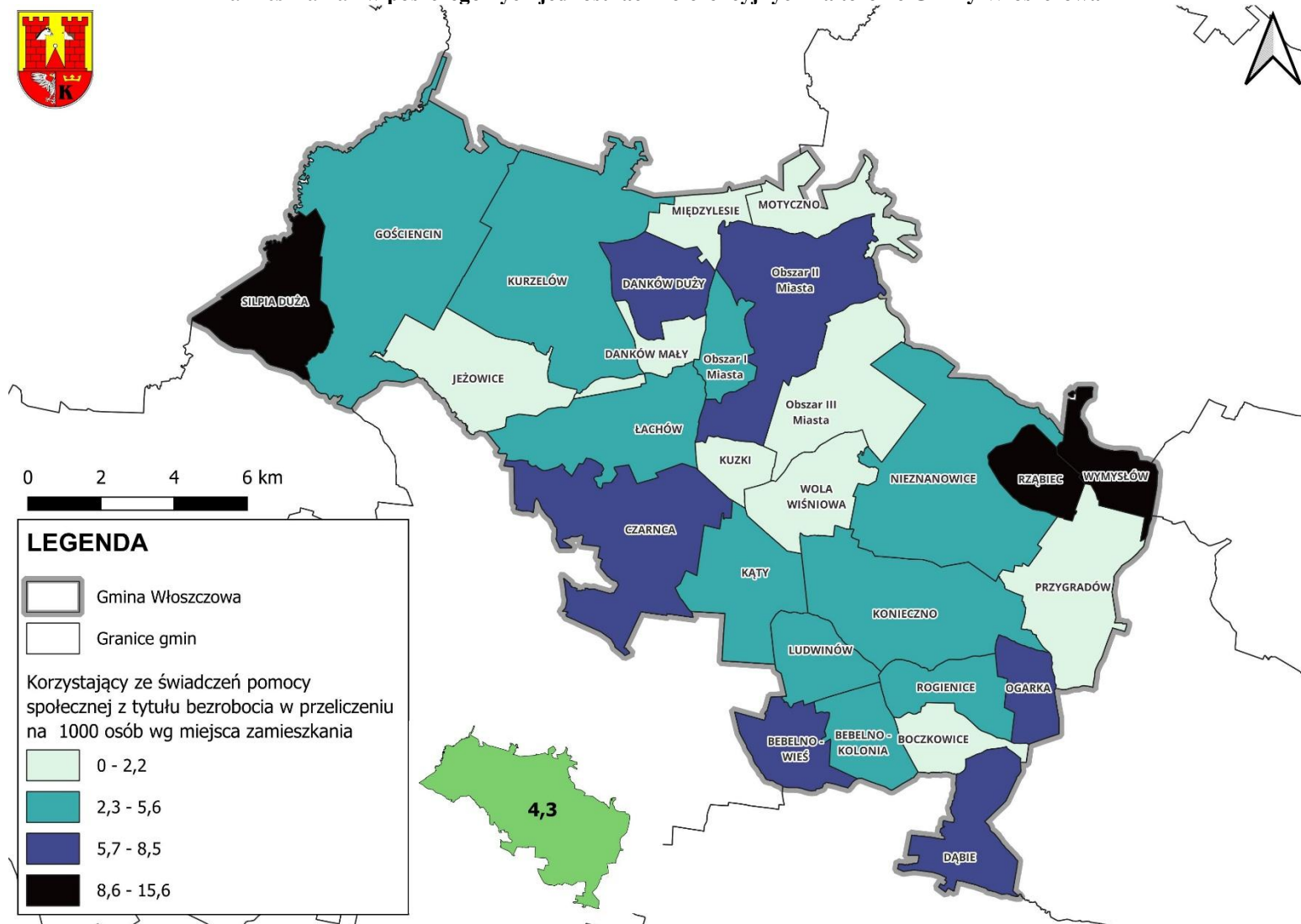
Źródło: Opracowanie własne na podstawie danych Ośrodka Pomocy Społecznej we Włoszczowie

Mapa 23 Rozkład wartości wskaźnika „liczba osób korzystających ze świadczeń pomocy społecznej z tytułu ubóstwa w przeliczeniu na 1000 osób wg miejsca zamieszkania” w poszczególnych jednostkach referencyjnych na terenie Gminy Włoszczowa



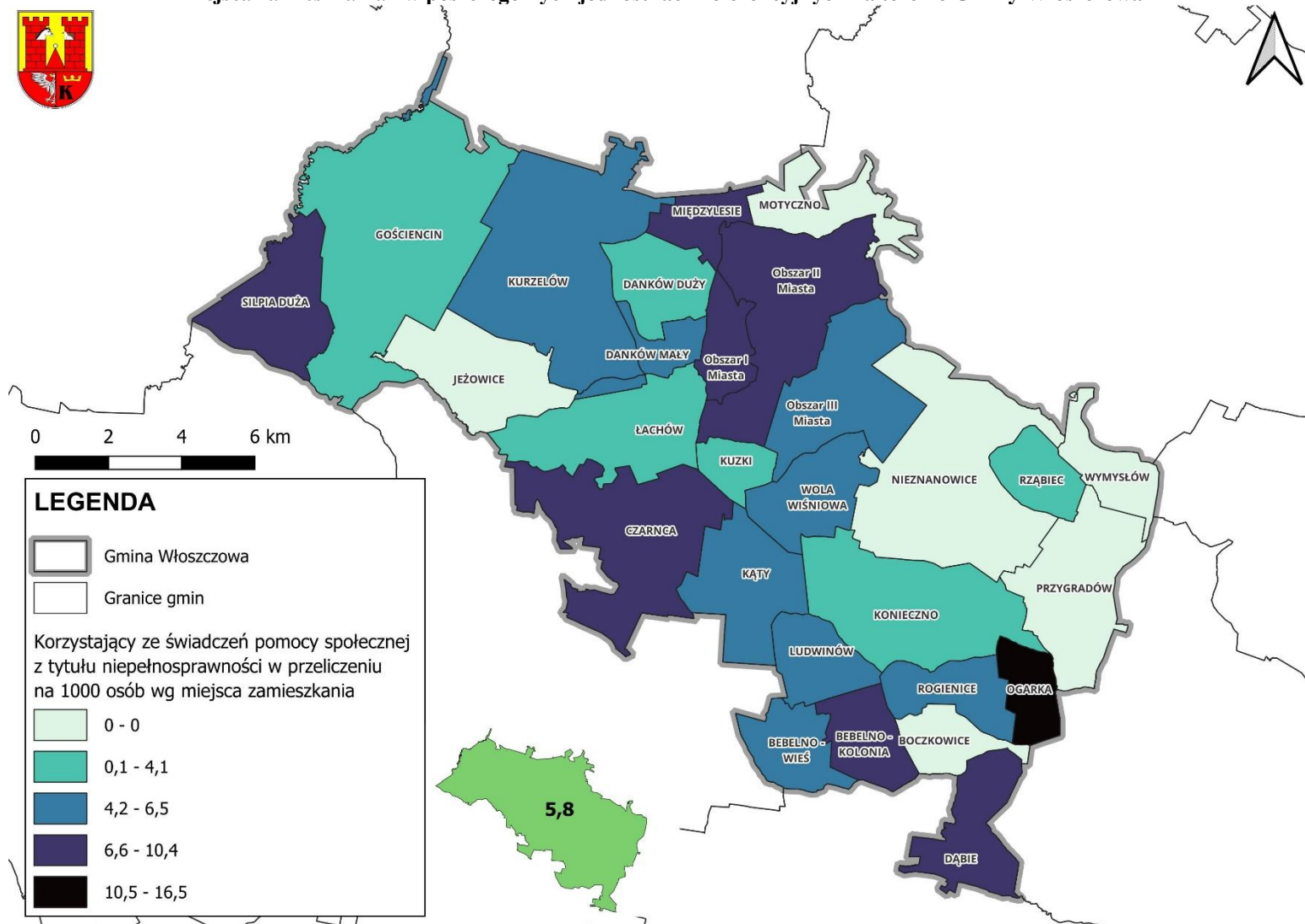
Źródło: Opracowanie własne na podstawie danych Ośrodka Pomocy Społecznej we Włoszczowie

Mapa 24 Rozkład wartości wskaźnika „liczba osób korzystających ze świadczeń pomocy społecznej z tytułu bezrobocia w przeliczeniu na 1000 osób wg miejsca zamieszkania” w poszczególnych jednostkach referencyjnych na terenie Gminy Włoszczowa



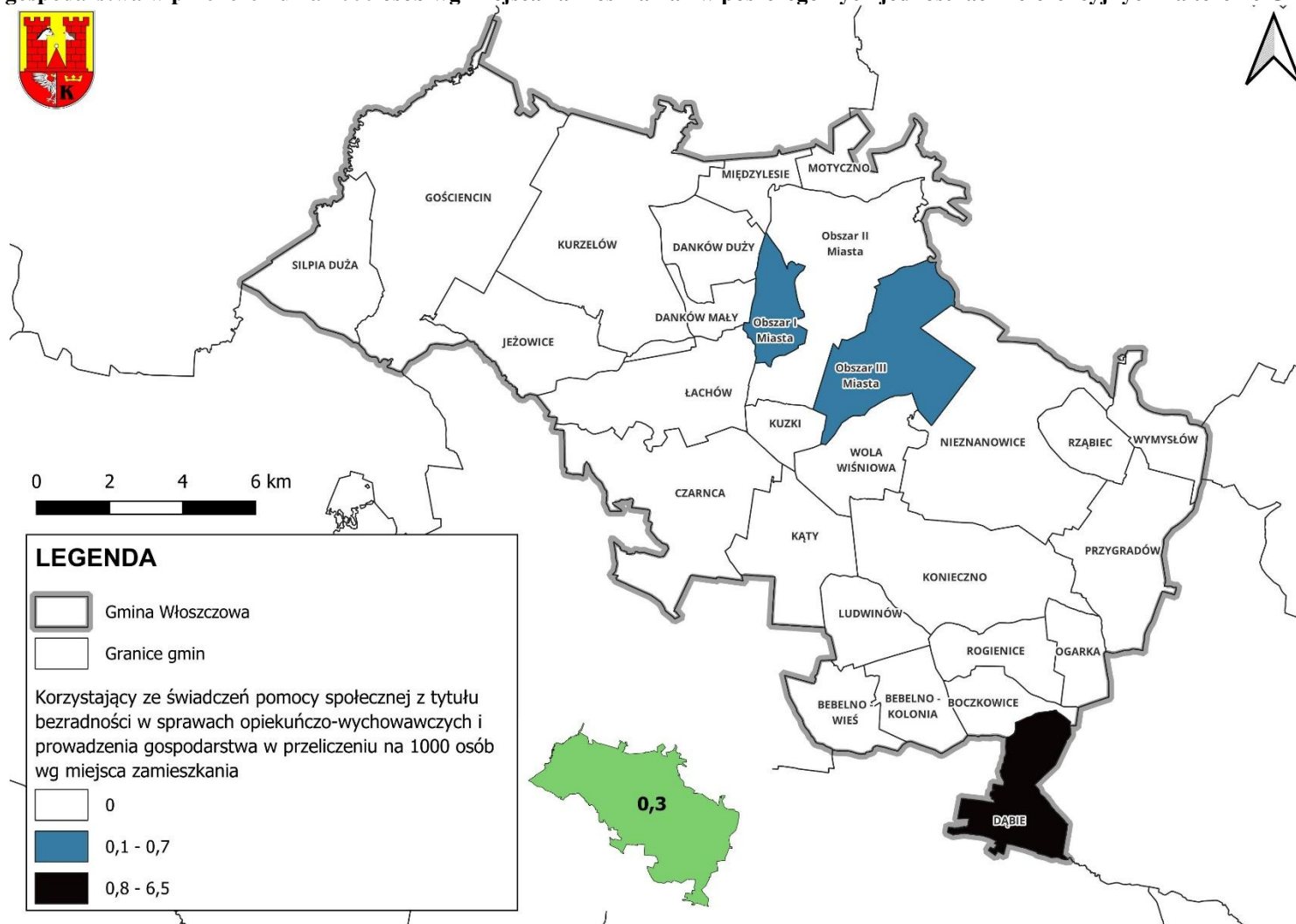
Źródło: Opracowanie własne na podstawie danych Ośrodka Pomocy Społecznej we Włoszczowie

Mapa 25 Rozkład wartości wskaźnika „liczba osób korzystających ze świadczeń pomocy społecznej z tytułu niepełnosprawności w przeliczeniu na 1000 osób wg miejsca zamieszkania” w poszczególnych jednostkach referencyjnych na terenie Gminy Włoszczowa



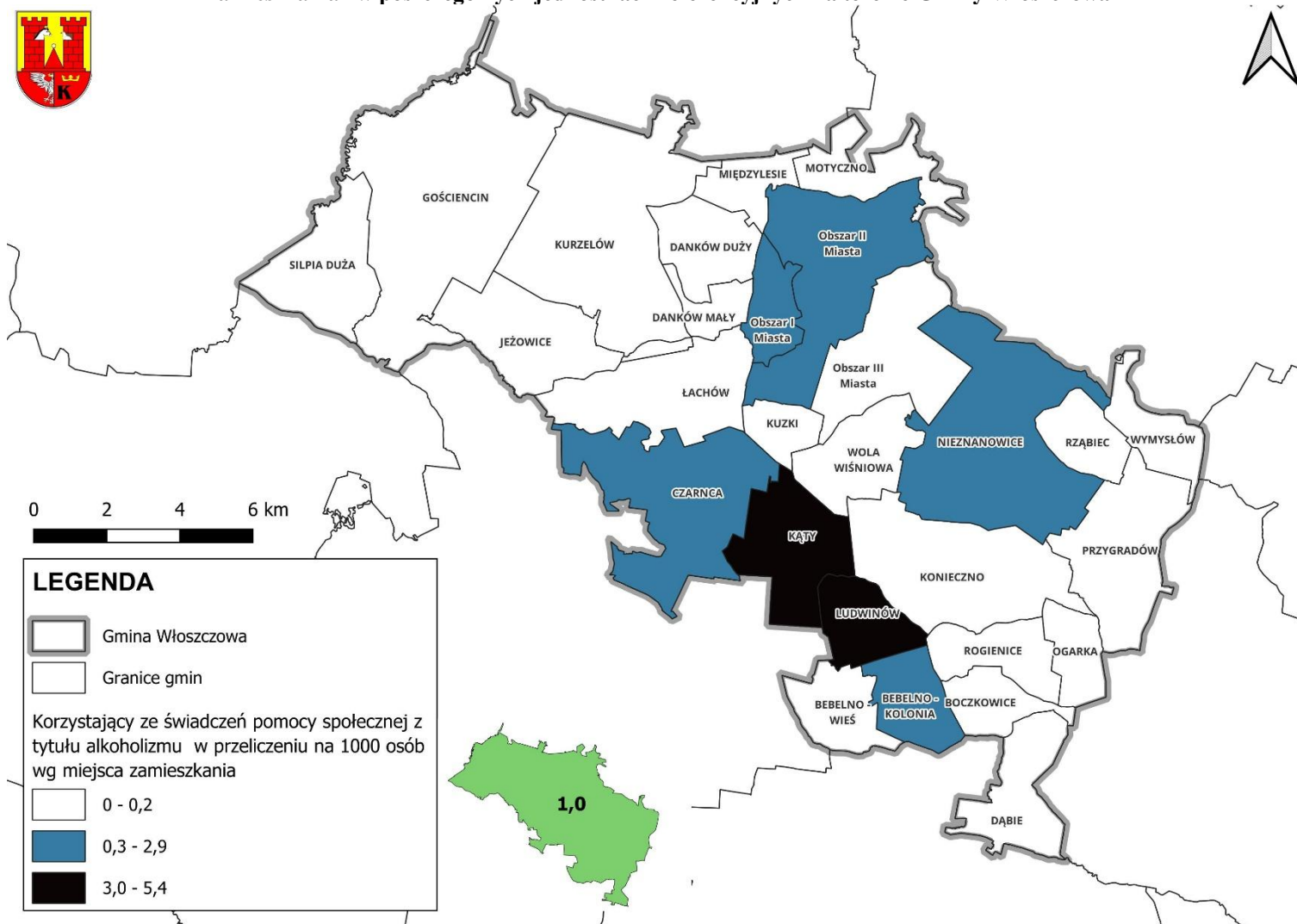
Źródło: Opracowanie własne na podstawie danych Ośrodka Pomocy Społecznej we Włoszczowie

Mapa 26 Rozkład wartości wskaźnika „liczba osób korzystających ze świadczeń pomocy społecznej z tytułu bezradności w sprawach opiekuńczo-wychowawczych i prowadzenia gospodarstwa w przeliczeniu na 1000 osób wg miejsca zamieszkania” w poszczególnych jednostkach referencyjnych na terenie Gminy Włoszczowa



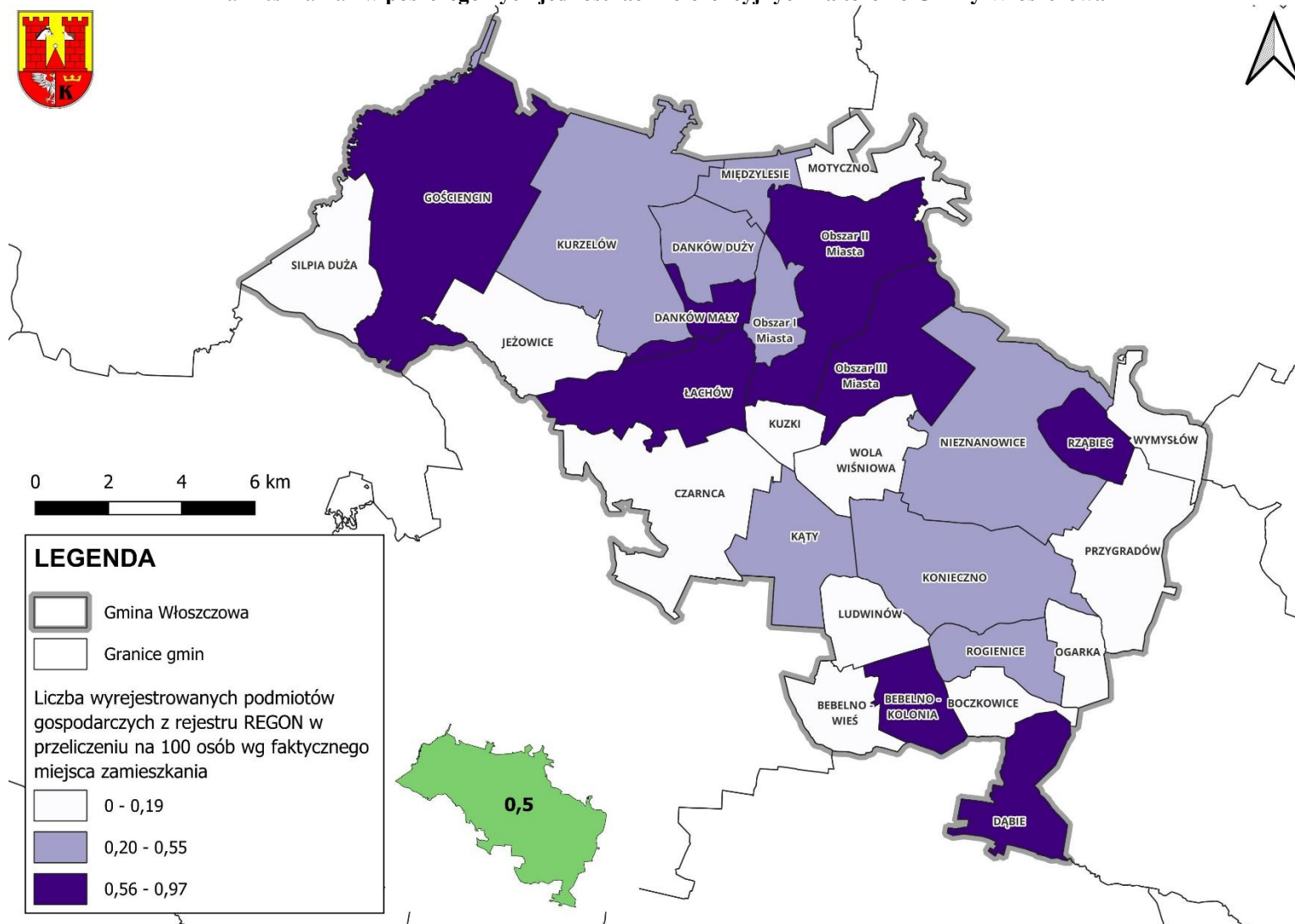
Opracowanie własne na podstawie danych Ośrodka Pomocy Społecznej we Włoszczowie

Mapa 27 Rozkład wartości wskaźnika „liczba osób korzystających ze świadczeń pomocy społecznej z tytułu alkoholizmu w przeliczeniu na 100 osób wg miejsca zamieszkania” w poszczególnych jednostkach referencyjnych na terenie Gminy Włoszczowa



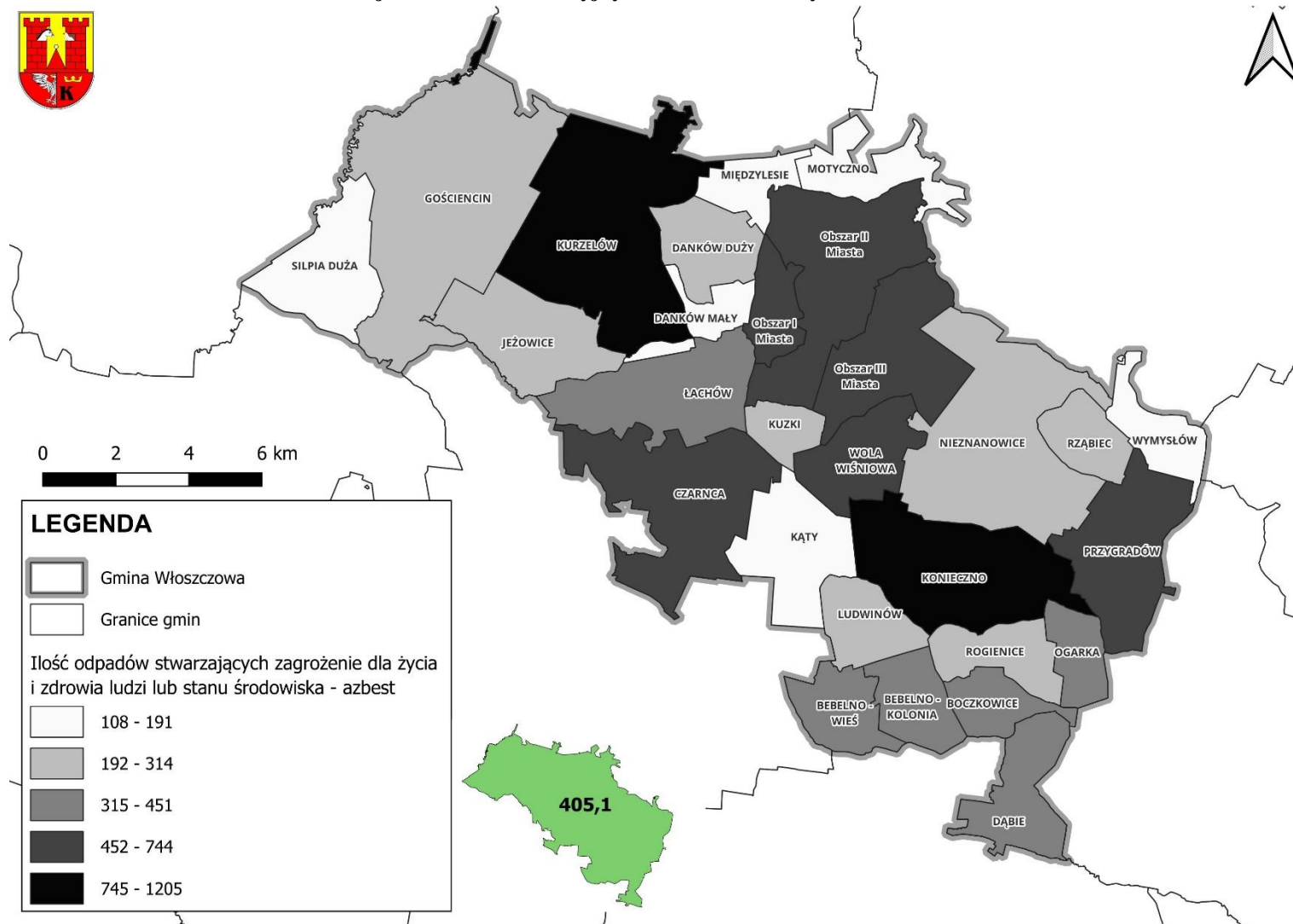
Opracowanie własne na podstawie danych Ośrodka Pomocy Społecznej we Włoszczowie

Mapa 28 Rozkład wartości wskaźnika „liczba wyrejestrowanych podmiotów gospodarczych z rejestru REGON w przeliczeniu na 100 osób wg faktycznego miejsca zamieszkania” w poszczególnych jednostkach referencyjnych na terenie Gminy Włoszczowa



Opracowanie własne na podstawie danych Urzędu Gminy Włoszczowa

Mapa 29 Rozkład wartości wskaźnika „ilość odpadów stwarzających zagrożenie dla życia i zdrowia ludzi lub stanu środowiska – azbest” w poszczególnych jednostkach referencyjnych na terenie Gminy Włoszczowa



Opracowanie własne na podstawie danych Urzędu Gminy Włoszczowa

Tabela 5 Analiza jakościowa – charakterystyka negatywnych zjawisk w sferze społecznej, gospodarczej, przestrzenno-funkcjonalnej, technicznej i środowiskowej na wyznaczonym obszarze rewitalizacji

Sfera	Charakterystyka negatywnych zjawisk
Spoleczna	<ol style="list-style-type: none"> 1. Niekorzystna struktura ludności – starzejące się społeczeństwo (wysoki udział ludności w wieku poprodukcyjnym oraz niski udział ludności w wieku przedprodukcyjnym i produkcyjnym). 2. Migracja ludności – ujemne saldo migracji. 3. Wysoka liczba osób korzystających ze świadczeń pomocy społecznej z tytułu bezrobocia, niepełnosprawności, długotrwałej lub ciężkiej choroby oraz alkoholizmu.
Gospodarcza	<ol style="list-style-type: none"> 1. Niewykorzystany potencjał gospodarczy. 2. Duża liczba wyrejestrowanych podmiotów gospodarczych z rejestru REGON.
Przestrzenno-funkcjonalna	<ol style="list-style-type: none"> 1. Niedostateczne wyposażenie przestrzeni publicznych w infrastrukturę społeczną, kulturalną, sportową i rekreacyjną. 2. Niedostatecznie rozwinięta infrastruktura turystyczna i okołoturystyczna. 3. Bariery architektoniczne dla osób starszych i niepełnosprawnych. 4. Niewystarczający poziom wykorzystania nowoczesnych technologii w administracji publicznej. 5. Niewykorzystywane walory przyrodnicze.
Techniczna	<ol style="list-style-type: none"> 1. Niewystarczające wyposażenie w infrastrukturę techniczną. 2. Niska efektywność energetyczna części budynków użyteczności publicznej.
Środowiskowa	<ol style="list-style-type: none"> 1. Duża ilość odpadów stwarzających zagrożenie dla zdrowia i życia – azbest. 2. Mała i niewystarczająca ilość unieszkodliwionego azbestu. 3. Przekroczenie poziomu celu długoterminowego ozonu określonego ze względu na ochronę zdrowia (za rok 2023).

Źródło: Opracowanie własne

Na powyższe problemy oddziałuje wiele czynników. Niekorzystne zjawiska demograficzne – ujemny poziom salda migracji oraz przyrostu naturalnego związane są z kształtowaniem się struktury ludności na terenie gminy. Widoczne są negatywne tendencje związane z odpływem młodych ludzi, szczególnie w wieku przedprodukcyjnym i produkcyjnym, którzy wyjeżdżają do większych miast w celach edukacyjnych i zarobkowych. Część młodych mieszkańców przeprowadza się poza granicę gminy na studia, a po zakończeniu procesu kształcenia nie wraca do rodzinnych miejscowości, ze względu na brak możliwości rozwoju zawodowego. Odpływ ludzi młodych – wykształconych, przedsiębiorczych i aktywnych prowadzi w konsekwencji do stagnacji i braku rozwoju gospodarczego całej gminy. Wpływa również na fakt kształtowania się wskaźników obciążenia demograficznego. Na obszarze rewitalizacji widoczny jest postępujący proces „starzenia się” społeczeństwa. Negatywne tendencje demograficzne będą się w najbliższych latach pogłębiać, co w dalszej perspektywie spowoduje wzrost potrzeb osób starszych i samotnych mieszkających na terenie gminy – wsparcie i aktywizacja oraz opieka nad najbardziej potrzebującymi. Na terenie obszaru rewitalizacji widoczne jest także natężenie występowania problemów społecznych, które powodują konieczność wsparcia z pomocy społecznej.

Gospodarka gminy opiera się w głównej mierze o małe i średnie przedsiębiorstwa prywatne. Na obszarze znajdują się 4 duże zakłady pracy (ZPUE S.A., Okręgowa Spółdzielnia Mleczarska Włoszczowa, Effector S.A. oraz Strunobet-Migacz Sp. z o.o.), które kreują gospodarczy wizerunek gminy. Poza przetwórstwem rolno-spożywczym, tworzą go zakłady przemysłowe. Bezrobocie oraz inne deficyty społeczne oraz intelektualne powodują, że na obszarze występuje znaczna ilość osób wymagających wsparcia finansowego oraz pozafinansowego w zakresie pomocy społecznej.

Zgodnie z art. 10 ust. 1 ustawy o rewitalizacji, wyznaczony do rewitalizacji obszar powinien cechować się nie tylko szczególną koncentracją negatywnych zjawisk, ale też musi mieć istotne znaczenie dla rozwoju lokalnego.

Z uwagi na to, że wyznaczony obszar jest głównym ośrodkiem gminy, dominują tutaj funkcje centrotwórcze: publiczne, usługowe, handlowe, edukacyjne, kulturalne i rekreacyjne. Na obszarze znajdują się miejsca użyteczności publicznej, kościoł oraz infrastruktura przemysłowa, apteka oraz sklepy spożywcze i wielobranżowe.

Obszar rewitalizacji, który jest centrum miasta, powoduje gromadzenie się konfliktów rozwojowych i wielu sprzeczności, które prowadzą do degradacji technicznej oraz kryzysu społeczno-gospodarczego.

Na etapie tworzenia niniejszego dokumentu jest możliwość odniesienia zdiagnozowanych problemów do najważniejszego dokumentu strategicznego gminy, tj. do strategii rozwoju. Obowiązująca *Strategia Rozwoju Gminy Włoszczowa na lata 2015–2024* wykazywała, że słabymi stronami gminy są m.in.: niewystarczający stopień skanalizowania i zwodociągowania gminy, mała liczba nowo powstających przedsiębiorstw, brak możliwości zabudowy mieszkaniowej w ścisłym centrum miasta, słabo rozwinięta infrastruktura turystyczna i okołoturystyczna, zbyt mała liczba miejsc parkingowych w centrum miasta.

Odpowiedzią na zdiagnozowane problemy jest szereg działań, które mają doprowadzić do stanu gminy opisanego w misji oraz wizji Gminy Włoszczowa. Misja Gminy Włoszczowa zakłada tworzenie warunków do rozwoju aktywności społeczno-gospodarczej mieszkańców

poprzez budowanie kapitału społecznego. Wizja brzmi: „Gmina Włoszczowa zapewnia wysoką jakość życia dzięki aktywności i przedsiębiorczości mieszkańców”.

Wyznaczony obszar rewitalizacji, z uwagi na najważniejsze znaczenie w rozwoju gminy, gromadzi największą liczbę sprzeczności i konfliktów rozwojowych, które prowadzą do kumulacji problemów społecznych oraz degradacji w sferze środowiskowej, technicznej, przestrzenno-funkcjonalnej i gospodarczej. Ponadto w związku z lokalizacją na tym terenie największej koncentracji substancji mieszkaniowej, obszar ten wykazuje znaczną kumulację negatywnych zjawisk prowadzących do marginalizacji społecznej jej mieszkańców, występowania patologii społecznych oraz niedostatecznej możliwości zaspokajania potrzeb w zakresie świadczonych usług.

Potencjały i zasoby obszaru rewitalizacji pokazują, iż obszar ten ma istotne znaczenie dla rozwoju lokalnego gminy, szczególnie w sferze społecznej, w której zidentyfikowano najwięcej problemów. Wszelkie działania rewitalizacyjne podjęte w celu zniwelowania negatywnych zjawisk kryzysowych na wyznaczonym obszarze będą oddziaływać na teren całej gminy, wpływając tym samym na poprawę jakości życia jej mieszkańców.

Spis map

Mapa 1 Położenie Gminy Włoszczowa na tle województwa świętokrzyskiego i powiatu włoszczowskiego.....	4
Mapa 2 Podział Miasta Włoszczowa na jednostki strukturalne: Obszar I, Obszar II i Obszar III	7
Mapa 3 Podział Gminy Włoszczowa na jednostki strukturalne	8
Mapa 4 Koncentracja negatywnych zjawisk w sferze społecznej w poszczególnych jednostkach referencyjnych na terenie Gminy Włoszczowa.....	17
Mapa 5 Koncentracja negatywnych zjawisk w sferze gospodarczej w poszczególnych jednostkach referencyjnych na terenie Gminy Włoszczowa.....	19
Mapa 6 Koncentracja negatywnych zjawisk w sferze przestrzenno-funkcjonalnej w poszczególnych jednostkach referencyjnych na terenie Gminy Włoszczowa.....	21
Mapa 7 Koncentracja negatywnych zjawisk w sferze technicznej w poszczególnych jednostkach referencyjnych na terenie Gminy Włoszczowa.....	23
Mapa 8 Koncentracja negatywnych zjawisk w sferze środowiskowej w poszczególnych jednostkach referencyjnych na terenie Gminy Włoszczowa.....	25
Mapa 9 Zasięg obszarów przekroczeń poziomu celu długoterminowego ozonu określonego ze względu na ochronę zdrowia w województwie świętokrzyskim w 2023 roku.....	26
Mapa 10 Zasięg obszarów przekroczeń poziomu docelowego benzo(a)pirenu w pyłe zawieszonym PM10 określonego ze względu na ochronę zdrowia w województwie świętokrzyskim w 2023 roku..	27
Mapa 11 Formy ochrony przyrody na terenie Gminy Włoszczowa.....	28
Mapa 12 Obszar zagrożenia powodziowego na terenie Gminy Włoszczowa.....	29
Mapa 13 Koncentracja negatywnych zjawisk we wszystkich sferach w poszczególnych jednostkach referencyjnych na terenie Gminy Włoszczowa – wskaźnik syntetyczny.....	34
Mapa 14 Granice wyznaczonego obszaru zdegradowanego na terenie Gminy Włoszczowa	36
Mapa 15 Lokalizacja obszaru rewitalizacji na tle obszaru zdegradowanego w Gminie Włoszczowa..	38
Mapa 16 Granice wyznaczonego obszaru rewitalizacji na terenie Gminy Włoszczowa	39
Mapa 17 Rozkład wartości wskaźnika „udział ludności w wieku przedprodukcyjnym w % ludności ogółem” w poszczególnych jednostkach referencyjnych na terenie Gminy Włoszczowa.....	42
Mapa 18 Rozkład wartości wskaźnika „udział ludności w wieku produkcyjnym w % ludności ogółem” w poszczególnych jednostkach referencyjnych na terenie Gminy Włoszczowa.....	43
Mapa 19 Rozkład wartości wskaźnika „udział ludności w wieku poprodukcyjnym w % ludności ogółem” w poszczególnych jednostkach referencyjnych na terenie Gminy Włoszczowa.....	44
Mapa 20 Rozkład wartości wskaźnika „liczba ludności w wieku nieprodukcyjnym na 100 osób w wieku produkcyjnym” w poszczególnych jednostkach referencyjnych na terenie Gminy Włoszczowa.....	45
Mapa 21 Rozkład wartości wskaźnika „saldo migracji na pobyt stały w przeliczeniu na 100 osób wg faktycznego miejsca zamieszkania” w poszczególnych jednostkach referencyjnych na terenie Gminy Włoszczowa	46
Mapa 22 Rozkład wartości wskaźnika „liczba osób korzystających ze świadczeń pomocy społecznej w przeliczeniu na 1000 osób wg faktycznego miejsca zamieszkania” w poszczególnych jednostkach referencyjnych na terenie Gminy Włoszczowa.....	47
Mapa 23 Rozkład wartości wskaźnika „liczba osób korzystających ze świadczeń pomocy społecznej z tytułu ubóstwa w przeliczeniu na 1000 osób wg miejsca zamieszkania” w poszczególnych jednostkach referencyjnych na terenie Gminy Włoszczowa.....	48
Mapa 24 Rozkład wartości wskaźnika „liczba osób korzystających ze świadczeń pomocy społecznej z tytułu bezrobocia w przeliczeniu na 1000 osób wg miejsca zamieszkania” w poszczególnych jednostkach referencyjnych na terenie Gminy Włoszczowa.....	49
Mapa 25 Rozkład wartości wskaźnika „liczba osób korzystających ze świadczeń pomocy społecznej z tytułu niepełnosprawności w przeliczeniu na 1000 osób wg miejsca zamieszkania” w poszczególnych jednostkach referencyjnych na terenie Gminy Włoszczowa.....	50

Mapa 26 Rozkład wartości wskaźnika „liczba osób korzystających ze świadczeń pomocy społecznej z tytułu bezradności w sprawach opiekuńczo-wychowawczych i prowadzenia gospodarstwa w przeliczeniu na 1000 osób wg miejsca zamieszkania” w poszczególnych jednostkach referencyjnych na terenie Gminy Włoszczowa.....	51
Mapa 27 Rozkład wartości wskaźnika „liczba osób korzystających ze świadczeń pomocy społecznej z tytułu alkoholizmu w przeliczeniu na 100 osób wg miejsca zamieszkania” w poszczególnych jednostkach referencyjnych na terenie Gminy Włoszczowa.....	52
Mapa 28 Rozkład wartości wskaźnika „liczba wyrejestrowanych podmiotów gospodarczych z rejestru REGON w przeliczeniu na 100 osób wg faktycznego miejsca zamieszkania” w poszczególnych jednostkach referencyjnych na terenie Gminy Włoszczowa.....	53
Mapa 29 Rozkład wartości wskaźnika „ilość odpadów stwarzających zagrożenie dla życia i zdrowia ludzi lub stanu środowiska – azbest” w poszczególnych jednostkach referencyjnych na terenie Gminy Włoszczowa	54

Spis schematów

Schemat 1 Wyznaczenie obszaru zdegradowanego i obszaru rewitalizacji na terenie Gminy Włoszczowa	15
--	----

Spis tabel

Tabela 1 Zestawienie podstawowych danych dotyczących jednostek strukturalnych Gminy Włoszczowa (stan na koniec 2023 roku)	9
Tabela 2 Wskaźniki obrazujące sytuację na terenie Gminy Włoszczowa w sferach: społecznej, gospodarczej, środowiskowej, przestrzenno-funkcjonalnej i technicznej.....	12
Tabela 3 Potencjały lokalne w podziale na jednostki referencyjne Gminy Włoszczowa	30
Tabela 4 Analiza ilościowa – zestawienie wskaźników dla obszaru rewitalizacji i Gminy Włoszczowa (dane za 2023 rok).....	40
Tabela 5 Analiza jakościowa – charakterystyka negatywnych zjawisk w sferze społecznej, gospodarczej, przestrzenno-funkcjonalnej, technicznej i środowiskowej na wyznaczonym obszarze rewitalizacji ...	55

Załącznik 1. Matryca ze wskaźnikami przedstawiającymi stan kryzysowy na terenie poszczególnych jednostek referencyjnych w Gminie Włoszczowa